




# Dell OptiPlex 3011 AIO

## Korisnički priručnik

Model sa regulacijom: W07B  
Tip sa regulacijom: W07B001



# Napomene, oprez i upozorenja

-  **NAPOMENA:** NAPOMENA ukazuje na važne informacije koje će vam pomoći da iskoristite računar na bolji način.
-  **OPREZ:** OPREZ ukazuje na potencijalno oštećenje hardvera ili gubitak podataka i saopštava vam kako da izbegnete problem.
-  **UPOZORENJE:** UPOZORENJE ukazuje na potencijalno oštećenje imovine, telesne povrede i smrtni ishod.

© 2012 Dell Inc. Sva prava zadržana.

Trgovačke oznake korišćene u ovom tekstu: Dell™, DELL logotip, Dell Precision™, Precision ON™, ExpressCharge™, Latitude™, Latitude ON™, OptiPlex™, Venue™, Vostro™ i Wi-Fi Catcher™ su trgovačke oznake kompanije Dell Inc. Intel®, Pentium®, Xeon®, Core™, Atom™, Centrino® i Celeron® su registrovane trgovačke oznake ili trgovačke oznake kompanije Intel Corporation u SAD-u i drugim državama. AMD® je registrovana trgovačka oznaka i AMD Opteron™, AMD Phenom™, AMD Sempron™, AMD Athlon™, ATI Radeon™ i ATI FirePro™ su trgovačke oznake kompanije Advanced Micro Devices, Inc. Microsoft®, Windows®, MS-DOS®, Windows Vista®, Windows Vista start dugme i Office Outlook® su trgovačke oznake ili registrovane trgovačke oznake kompanije Microsoft Corporation u Sjedinjenim Državama i/ili drugim zemljama. Blu-ray Disc™ je trgovačka oznaka u vlasništvu kompanije Blu-ray Disc Association (BDA) i licencirana je za upotrebu na diskovima i plejerima. Bluetooth® oznaka je registrovana trgovačka oznaka u vlasništvu kompanije Bluetooth® SIG, Inc. i svako korišćenje takve oznake od strane kompanije Dell Inc. je na osnovu licence. Wi-Fi® je registrovana trgovačka oznaka kompanije Wireless Ethernet Compatibility Alliance, Inc.

2013 - 11

Rev. A01

# Sadržaj

<b>1 Rad na računaru.....</b>	<b>5</b>
Pre rada u unutrašnjosti računara.....	5
Preporučeni alati.....	6
Isključivanje računara.....	6
Posle rada u unutrašnjosti računara.....	7
Važne informacije.....	7
<b>2 Uklanjanje i instaliranje komponenata.....</b>	<b>9</b>
Pregled sistema.....	9
Prikaz unutrašnjosti .....	9
Uklanjanje poklopca postolja.....	10
Instaliranje poklopca postolja.....	10
Uklanjanje VESA postolja.....	10
Instaliranje VESA postolja.....	11
Uklanjanje zadnjeg poklopca.....	11
Instaliranje zadnjeg poklopca.....	13
Uklanjanje optičke disk jedinice.....	13
Instaliranje optičke disk jedinice.....	14
Uklanjanje kontrolne ploče.....	14
Instaliranje kontrolne ploče.....	15
Uklanjanje kartice za bežičnu lokalnu mrežu (WLAN).....	15
Instaliranje WLAN kartice.....	16
Uklanjanje memorije.....	16
Instaliranje memorije.....	17
Uklanjanje poklopca matične ploče.....	17
Instaliranje poklopca matične ploče.....	18
Uklanjanje coin-cell baterije.....	18
Instaliranje coin-cell baterije.....	19
Uklanjanje rashladnog elementa.....	19
Instaliranje rashladnog elementa.....	20
Uklanjanje ventilatora sistema.....	20
Montiranje ventilatora sistema.....	20
Uklanjanje procesora.....	21
Instaliranje procesora.....	21
Uklanjanje prekidača za otkrivanje „upada” .....	21
Instaliranje prekidača za otkrivanje „upada” .....	22
Uklanjanje zvučnika.....	22
Instaliranje zvučnika.....	23


Uklanjanje sklopke za napajanje.....	23
Instaliranje sklopke za napajanje.....	24
Uklanjanje čvrstog diska.....	24
Montiranje čvrstog diska.....	26
Uklanjanje matične ploče.....	26
Komponente matične ploče.....	30
Instaliranje matične ploče.....	31
Uklanjanje nosača ekrana.....	31
Instaliranje nosača ekrana.....	34
Uklanjanje kamere.....	35
Instaliranje kamere.....	35
Uklanjanje serijskog porta.....	36
Instaliranje serijskog porta.....	37
<b>3 Podešavanje sistema.....</b>	<b>39</b>
Boot Sequence (Sekvenca pokretanja sistema).....	39
Navigation Keys.....	39
Opcije programa za podešavanje sistema (System Setup).....	40
Updating the BIOS .....	49
System and Setup Password.....	50
Assigning a System Password and Setup Password.....	50
Brisanje ili promena postojeće lozinke sistema i/ili lozinke za podešavanje.....	51
<b>4 Dijagnostika.....</b>	<b>53</b>
Enhanced Pre-Boot System Assessment (ePSA) dijagnostika.....	53
<b>5 Rešavanje problema na računaru.....</b>	<b>55</b>
Važne informacije.....	55
Dijagnostički kodovi LED dioda napajanja.....	55
Tonski kodovi.....	56
Poruke o greškama.....	56
<b>6 Tehničke specifikacije.....</b>	<b>59</b>
<b>7 Contacting Dell.....</b>	<b>65</b>


# Rad na računaru

## Pre rada u unutrašnjosti računara


Koristite sledeće mere predostrožnosti kako biste svoj računar zaštitili od mogućih oštećenja i kako osigurali svoju ličnu bezbednost. Osim ako nije drugačije navedeno, svaka procedura u ovom dokumentu pretpostavlja da su ispunjeni sledeći uslovi:


- Pročitali ste bezbednosne informacije koje ste dobili uz računar.
- Komponenta se može zameniti ili, ako je kupljena odvojeno, instalirati izvođenjem procedure uklanjanja u obrnutom redosledu.


 **UPOZORENJE:** Pre rada u unutrašnjosti računara, pročitajte bezbednosne informacije koje ste dobili uz računar. Za dodatne informacije o najboljim bezbednosnim praksama pogledajte početnu stranu za usklađenost za propisima na [www.dell.com/regulatory\\_compliance](http://www.dell.com/regulatory_compliance).

 **OPREZ:** Mnoge popravke mogu da obavljaju isključivo ovlašćeni servisni tehničari. Lično bi trebalo da obavljate samo rešavanje problema i sitne popravke, prema ovlašćenjima iz dokumentacije proizvođača ili u skladu sa uputstvima službe i tima za podršku na mreži ili putem telefona. Garancija ne pokriva štetu nastalu kao posledica servisiranja koje nije ovlašćeno od strane kompanije Dell. Pročitajte bezbednosna uputstva koja ste dobili sa proizvodom i pridržavajte ih se.

 **OPREZ:** Da biste izbegli elektrostatičko pražnjenje, uzemljite se pomoću trake za uzemljenje ili povremeno dodirujte neobojenu metalnu površinu, kao što je konektor na zadnjem delu računara.

 **OPREZ:** Komponentama i karticama rukujte pažljivo. Ne dirajte komponente ili kontakte na kartici. Karticu držite za ivice ili za njen metalni držač. Držite komponentu kao što je procesor za ivice, a ne za pinove.

 **OPREZ:** Kada odspajate kabl, povucite njegov konektor ili jezičak za povlačenje, a ne sam kabl. Neki kablovi imaju konektore sa držačima za zaključavanje; ako isključujete ovu vrstu kabla, pritisnite držače za zaključavanje pre nego što odspojite kabl. Kada razdvajate konektore držite ih poravnate i izbegavajte krivljenje bilo kojeg pina konektora. Takođe, pre nego što priključite kabl, pobrinite se da su oba konektora pravilno okrenuta i poravnata.

 **NAPOMENA:** Boja vašeg računara i nekih komponenata može izgledati drugačije u odnosu na one prikazane u ovom dokumentu.

Da biste izbegli oštećenje računara, prođite kroz sledeće korake pre nego što počnete sa radom u unutrašnjosti računara.

1. Uverite se da je vaša radna površina ravna i čista da biste sprečili grebanje poklopca računara.
2. Isključite računar (pogledajte odeljak Isključivanje računara).

 **OPREZ:** Da biste odspojili mrežni kabl, prvo isključite kabl iz računara a zatim isključite kabl iz mrežnog uređaja.

3. Odspojite sve mrežne kablove iz računara.
4. Isključite računar i sve priključene uređaje iz pripadajućih električnih utičnica.
5. Pritisnite i zadržite taster za napajanje dok odspajate računar da biste uzemljili matičnu ploču.

6. Skinite poklopac.

△ **OPREZ:** Pre nego što dodirnete unutrašnjost računara, uzemljite se dodirivanjem neobojene metalne površine, kao što je metal na zadnjoj strani računara. Dok radite, povremeno dodirujte neobojenu metalnu površinu kako biste odstranili statički elektricitet koji bi mogao da ošteti unutrašnje komponente.

## Preporučeni alati

Za procedure u ovom dokumentu mogu se zahtevati sledeći alati:

- Mali odvrtlač sa ravni vrhom
- Phillips odvrtlač
- Malo plastično šilo

## Isključivanje računara


△ **OPREZ:** Da bi se izbegao gubitak podataka, sačuvajte i zatvorite sve otvorene datoteke i zatvorite sve otvorene programe pre nego što isključite računar.

1. Isključite operativni sistem:

– Za Windows 8:


\* Korišćenje uređaja sa dodirnim ekranom:

a. Prevucite od desne ivice ekrana i otvorite meni sa dugmadima a zatim izaberite **Settings (Postavke)**.


b. Izaberite ikonu  a zatim izaberite **Shut down (Isključivanje)**.

\* Korišćenje miša:

a. Usmerite pokazivač u gornji desni ugao ekrana i kliknite na **Settings (Postavke)**.


b. Kliknite na ikonu  a zatim izaberite **Shut down (Isključivanje)**.

– Za Windows 7:

1. Kliknite na **Start** .

2. Kliknite na **Shut Down (Isključivanje)**.

ili

1. Kliknite na **Start** .

2. Kliknite na strelicu u donjem desnom uglu **Start** menija, kao što je dole prikazano, a zatim kliknite na



**Shut Down (Isključivanje)**.

2. Uverite se da su računar i svi povezani uređaji isključeni. Ako se računar i povezani uređaji nisu automatski isključili kada ste isključili operativni sistem, pritisnite i zadržite taster za napajanje otprilike 6 sekundi da biste ih isključili.

## Posle rada u unutrašnjosti računara

Nakon što završite bilo koju proceduru zamene, a pre nego što uključite računar, uverite se da su svi eksterni uređaji, kartice i kablovi povezani.


1. Zamenite poklopac.

 **OPREZ:** Da biste povezali mrežni kabl, prvo priključite kabl u mrežni uređaj a zatim ga priključite u računar.

2. Povežite telefonske ili mrežne kablove sa računarom.
3. Priključite računar i sve povezane uređaje u odgovarajuće električne utičnice.
4. Uključite računar.
5. Ako je potrebno, proverite da li računar radi ispravno pokretanjem programa Dell Diagnostics.

## Važne informacije

 **NAPOMENA:** Izbegavajte da koristite ekran osetljiv na dodir u prašnjavim, toplim ili vlažnim okruženjima.

 **NAPOMENA:** Iznenadna promena temperature može izazvati kondenzaciju na unutrašnjoj površini staklenog ekrana, koja će nestati nakon kratkog vremena i ne utiče na normalnu upotrebu.



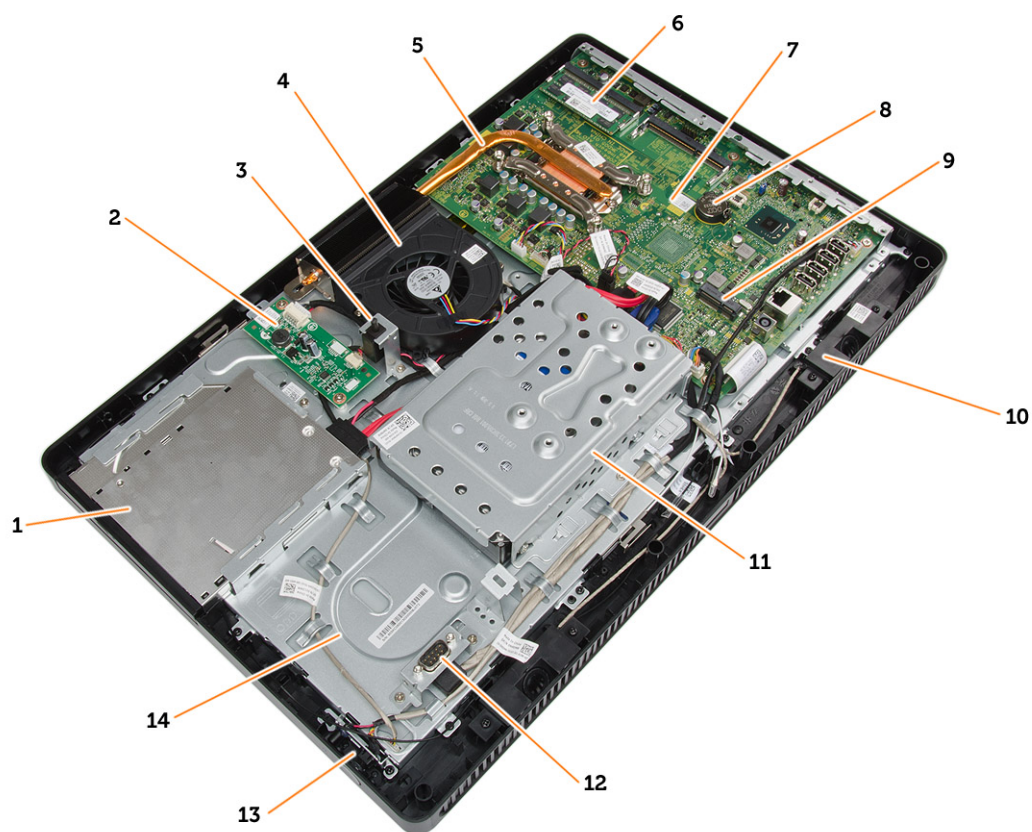
# Uklanjanje i instaliranje komponenata

Ovaj odeljak pruža detaljne informacije o tome kako da uklonite ili instalirate komponente vašeg računara.

## Pregled sistema

Donja slika prikazuje unutrašnjost računara nakon skidanja zadnjeg poklopca. Oblačići prikazuju nazive i raspored komponenata unutar računara.

### Prikaz unutrašnjosti

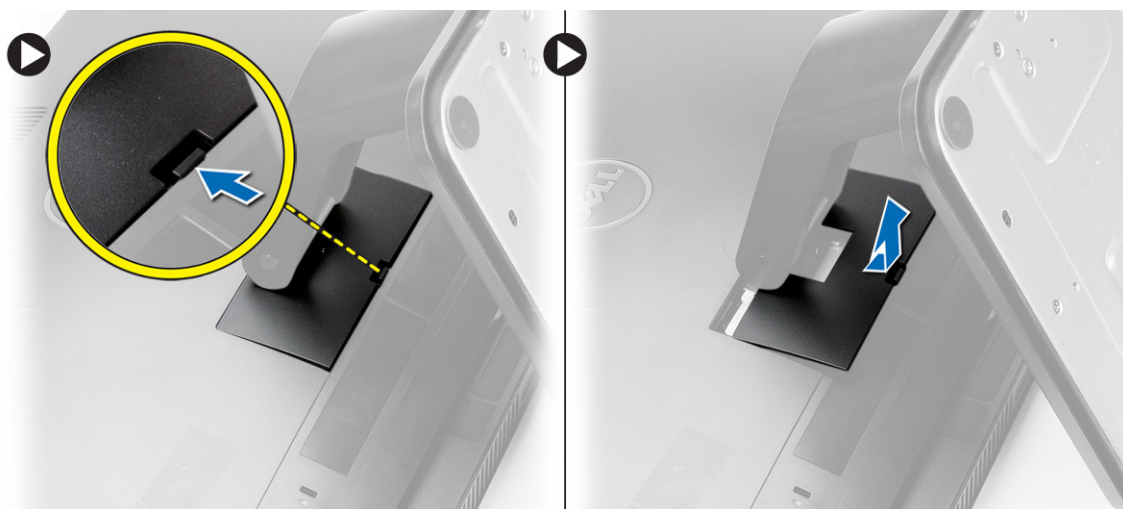


1. optička disk jedinica
2. kontrolna ploča
3. prekidač za otkrivanje "upada"
4. ventilator sistema
5. rashladni element

6. memorija
7. matična ploča
8. kabl coin-cell baterije
9. zvučnik
10. slot za WLAN karticu
11. čvrsti disk
12. komunikacioni port
13. sklopka za napajanje
14. kućište

## Uklanjanje poklopca postolja

1. Sledite procedure u odeljku *Pre rada u unutrašnjosti računara.*
2. Postavite računar na ravnu površinu, tako da je strana sa ekranom okrenuta nadole.
3. Pritisnite držač da biste oslobodili poklopac postolja i uklonili ga iz računara.



## Instaliranje poklopca postolja

1. Gurnite poklopac postolja u ležište i pritisnite da biste ga učvrstili za računar.
2. Sledite procedure u odeljku *Nakon rada u unutrašnjosti računara.*

## Uklanjanje VESA postolja

1. Sledite procedure u odeljku *Pre rada u unutrašnjosti računara.*
2. Uklonite poklopac postolja.
3. Uklonite zavrtnjeve koji učvršćuju VESA postolje za računar i uklonite VESA postolje iz računara.



## Instaliranje VESA postolja

1. Postavite VESA postolje na računar.
2. Pritegnite zavrtnjeve da biste učvrstili VESA postolje za računar.
3. Instalirajte:
  - a) poklopac postolja
4. Sledite procedure u odeljku *Nakon rada u unutrašnjosti računara*.

## Uklanjanje zadnjeg poklopca

1. Sledite procedure u odeljku *Pre rada u unutrašnjosti računara*.
2. Uklonite:
  - a) poklopac postolja
  - b) VESA postolje
3. Pomoću plastične olovke odvojite zadnji poklopac od računara.



4. Uklonite zadnji poklopac sa računara.

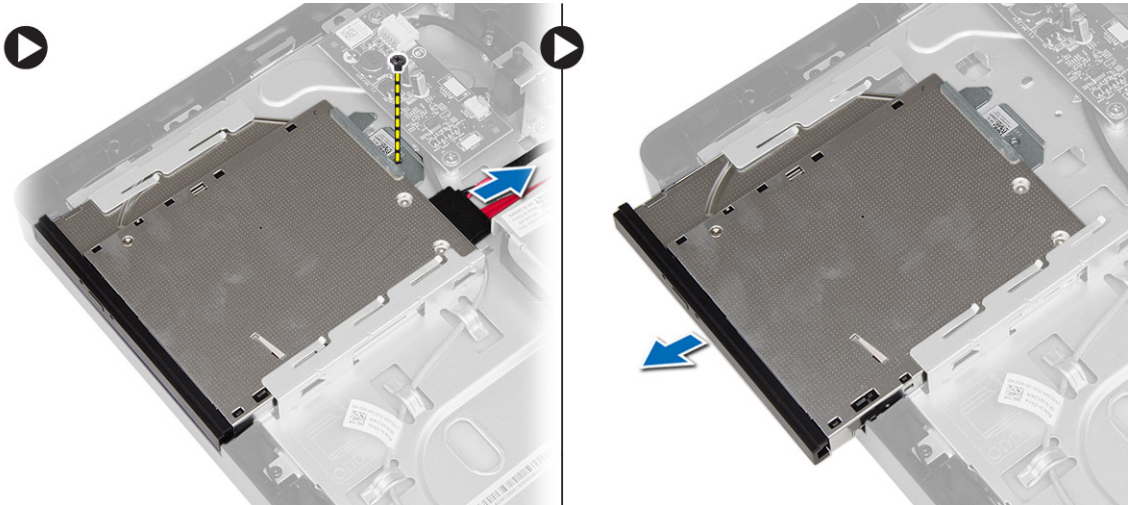


## Instaliranje zadnjeg poklopca

1. Postavite zadnji poklopac na računar.
2. Pritisnite uglove zadnjeg poklopca da biste ga pričvrstili na računar.
3. Instalirajte:
  - a) VESA postolje
  - b) poklopac postolja
4. Sledite procedure u odeljku *Nakon rada u unutrašnjosti računara*.

## Uklanjanje optičke disk jedinice

1. Sledite procedure u odeljku *Pre rada u unutrašnjosti računara*.
2. Uklonite:
  - a) poklopac postolja
  - b) VESA postolje
  - c) zadnji poklopac
3. Uklonite zavrtnaj koji pričvršćuje optičku disk jedinicu za računar i odvojite kabl sa optičke disk jedinice. Gurnite optičku disk jedinicu van računara.



4. Uklonite zavrtnjeve koji pričvršćuju nosač za optičku disk jedinicu i skinite ga sa optičke disk jedinice.



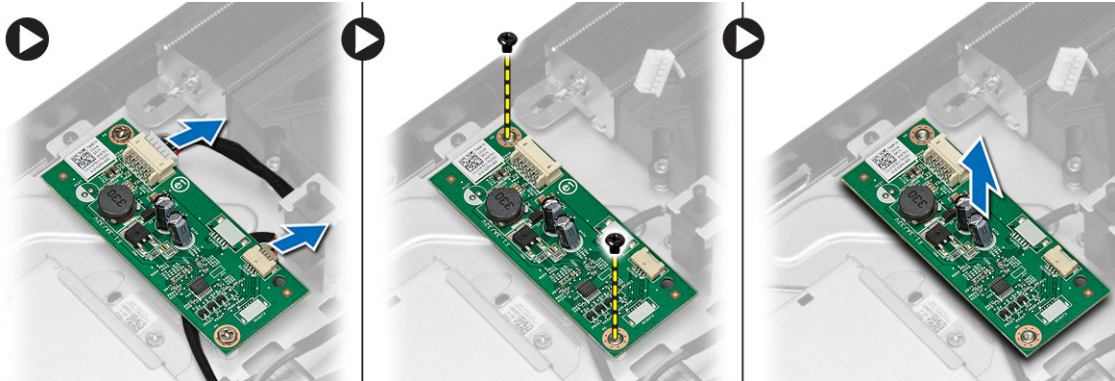
## Instaliranje optičke disk jedinice

1. Postavite nosač na optičku disk jedinicu i zategnite zavrtnjeve da biste ga učvrstili.
2. Gurnite optičku disk jedinicu u računar i zategnite zavrtnj da biste je učvrstili.
3. Povežite kablove na matičnu ploču.
4. Instalirajte:
  - a) zadnji poklopac
  - b) VESA postolje
  - c) poklopac postolja
5. Sledite procedure u odeljku *Nakon rada u unutrašnjosti računara*.

## Uklanjanje kontrolne ploče

1. Sledite procedure u odeljku *Pre rada u unutrašnjosti računara*.
2. Uklonite:

- a) poklopac postolja
  - b) VESA postolje
  - c) zadnji poklopac
3. Odvojite kablove sa kontrolne ploče i uklonite zavrtnjeve koji pričvršćuju kontrolnu ploču za računar. Uklonite kontrolnu ploču iz računara.

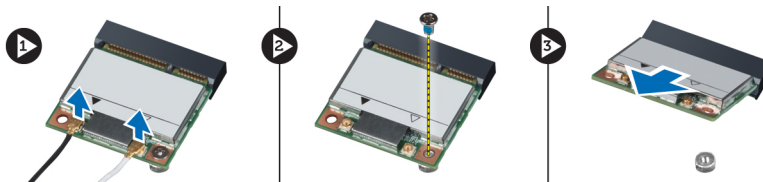


## Instaliranje kontrolne ploče

1. Postavite kontrolnu ploču na računar.
2. Pritegnite zavrtnjeve da biste pričvrstili kontrolnu ploču na računar.
3. Povežite kablove na matičnu ploču.
4. Instalirajte:
  - a) zadnji poklopac
  - b) VESA postolje
  - c) poklopac postolja
5. Sledite procedure u odeljku *Nakon rada u unutrašnjosti računara*.

## Uklanjanje kartice za bežičnu lokalnu mrežu (WLAN)

1. Sledite procedure u odeljku *Pre rada u unutrašnjosti računara*.
2. Uklonite:
  - a) poklopac postolja
  - b) VESA postolje
  - c) zadnji poklopac
  - d) poklopac matične ploče
3. Odspojite antenske kablove sa WLAN kartice. Uklonite zavrtnanj koji učvršćuje WLAN karticu za matičnu ploču. Podignite i uklonite WLAN karticu iz računara.

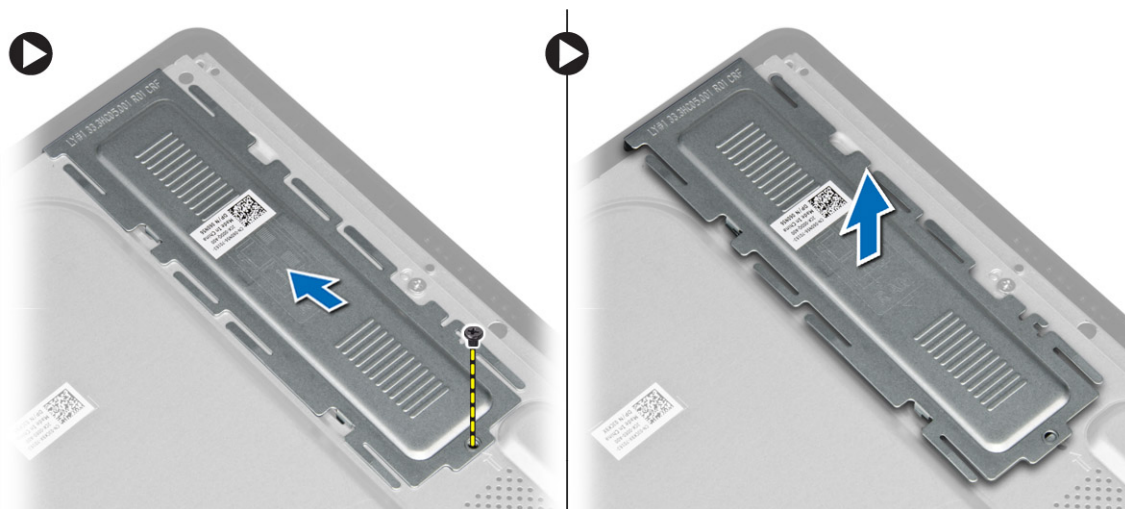


## Instaliranje WLAN kartice

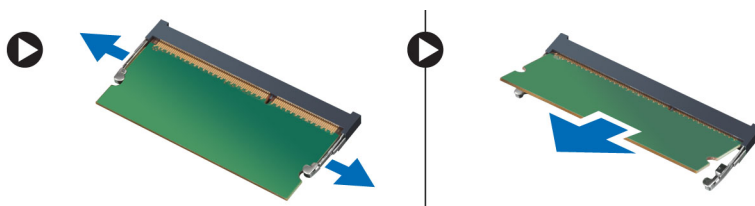
1. Gurnite WLAN karticu u pripadajući slot i pritegnite zavrtnj da biste je učvrstili za matičnu ploču.
2. Povežite antenske kablove na WLAN karticu.
3. Instalirajte:
  - a) poklopac matične ploče
  - b) zadnji poklopac
  - c) VESA postolje
  - d) poklopac postolja
4. Sledite procedure u odeljku *Nakon rada u unutrašnjosti računara*.

## Uklanjanje memorije

1. Sledite procedure u odeljku *Pre rada u unutrašnjosti računara*.
2. Uklonite:
  - a) poklopac postolja
  - b) VESA postolje
  - c) zadnji poklopac
3. Uklonite zavrtnj koji pričvršćuje postolje za memoriju na računar i gurnite da biste oslobodili poklopac memorije iz računara. Uklonite poklopac memorije iz računara.



4. Odignite pričvršne sponje od memorijskog modula tako da on iskoči. Podignite i uklonite memorijski modul iz pripadajućeg konektora.

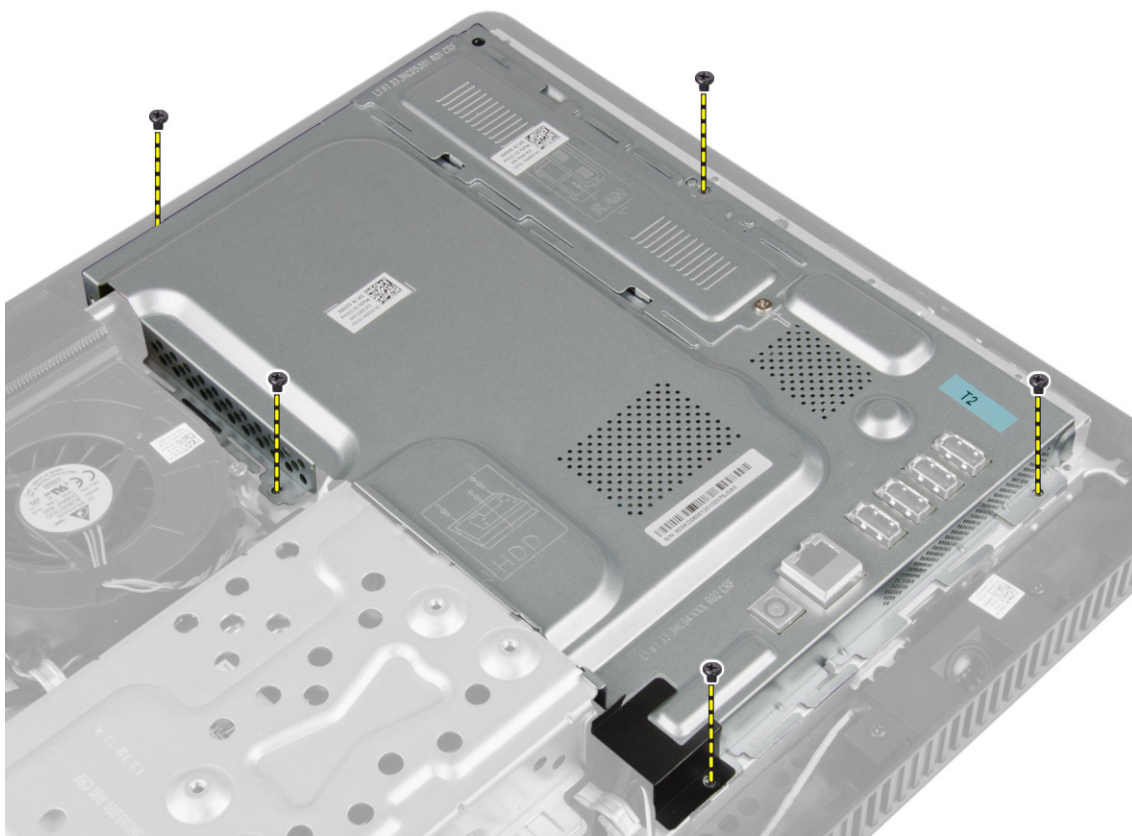


## Instaliranje memorije

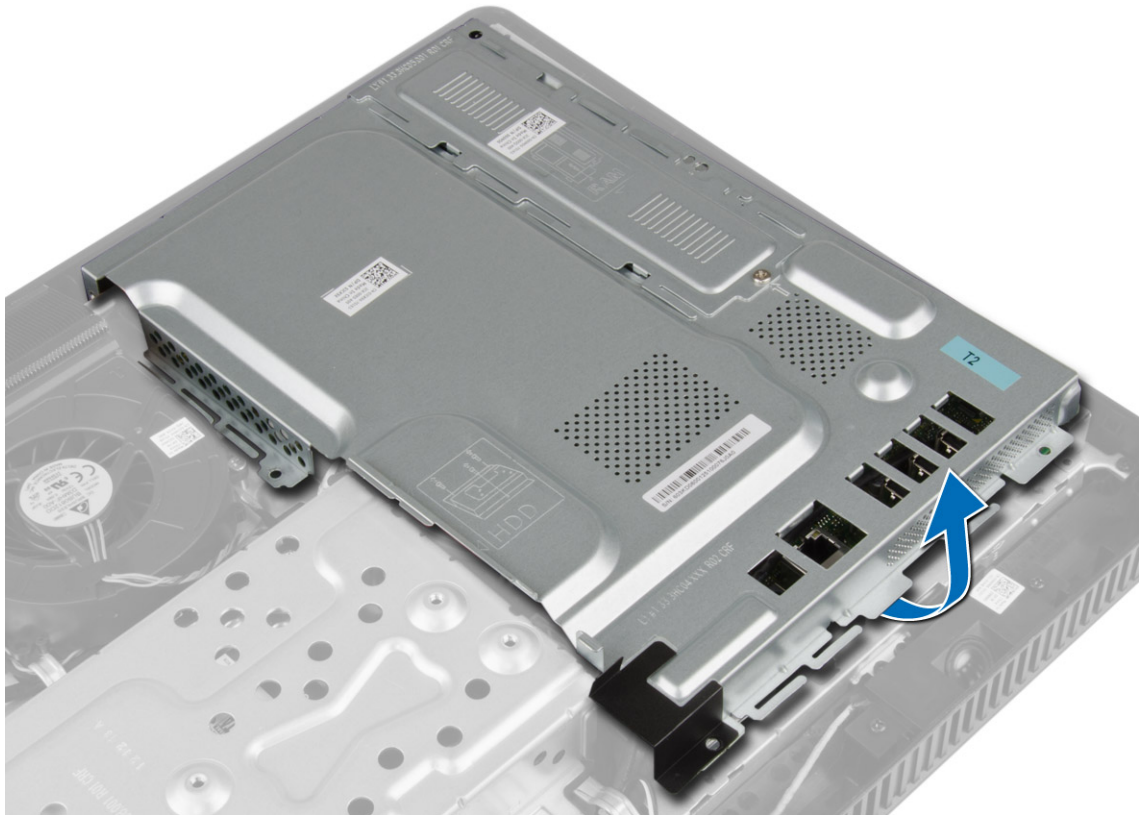
1. Poravnajte zarez na memorijskoj kartici sa jezičkom na konektoru matične ploče.
2. Pritisnite memorijski modul tako da se držači vrata u položaj kako biste ih učvrstili.
3. Vratite poklopac memorije nazad na mesto i zategnite zavrtnanj da biste ga učvrstili.
4. Instalirajte:
  - a) zadnji poklopac
  - b) VESA postolje
  - c) poklopac postolja
5. Sledite procedure u odeljku *Nakon rada u unutrašnjosti računara*.

## Uklanjanje poklopca matične ploče

1. Sledite procedure u odeljku *Pre rada u unutrašnjosti računara*.
2. Uklonite:
  - a) poklopac postolja
  - b) VESA postolje
  - c) zadnji poklopac
3. Uklonite zavrtnanj koji učvršćuje poklopac matične ploče za računar.



4. Podignite poklopac matične ploče da biste ga uklonili iz računara.

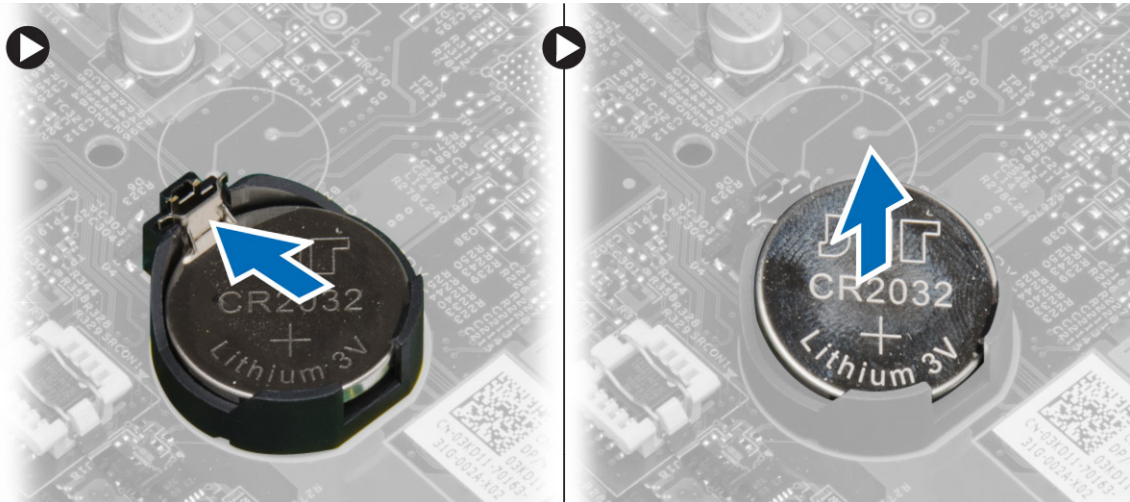


## Instaliranje poklopca matične ploče

1. Postavite poklopac matične ploče na računar.
2. Pritegnite zavrtnje da biste fiksirali poklopac matične ploče za računar.
3. Instalirajte:
  - a) zadnji poklopac
  - b) VESA postolje
  - c) poklopac postolja
4. Sledite procedure u odeljku *Nakon rada u unutrašnjosti računara*.

## Uklanjanje coin-cell baterije

1. Sledite procedure u odeljku *Pre rada u unutrašnjosti računara*.
2. Uklonite:
  - a) poklopac postolja
  - b) VESA postolje
  - c) zadnji poklopac
  - d) poklopac matične ploče
3. Pritisnite rezu za otpuštanje suprotno od baterije da bi baterija mogla da iskoči iz svog ležišta i izvadite coin-cell bateriju iz računara.

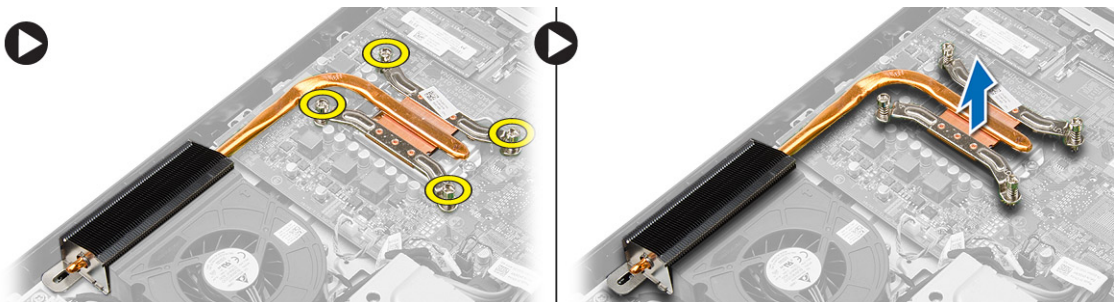


## Instaliranje coin-cell baterije

1. Postavite coin-cell bateriju u pripadajući slot na matičnoj ploči.
2. Gurajte coin-cell bateriju nadole dok se reza za otpuštanje ne vrati u početni položaj i ne učvrsti bateriju.
3. Instalirajte:
  - a) poklopac matične ploče
  - b) zadnji poklopac
  - c) VESA postolje
  - d) poklopac postolja
4. Sledite procedure u odeljku *Nakon rada u unutrašnjosti računara*.

## Uklanjanje rashladnog elementa

1. Sledite procedure u odeljku *Pre rada u unutrašnjosti računara*.
2. Uklonite:
  - a) poklopac postolja
  - b) VESA postolje
  - c) zadnji poklopac
  - d) poklopac matične ploče
3. Uklonite zavrtnjeve koji učvršćuju rashladni element za računar i uklonite ga iz računara.

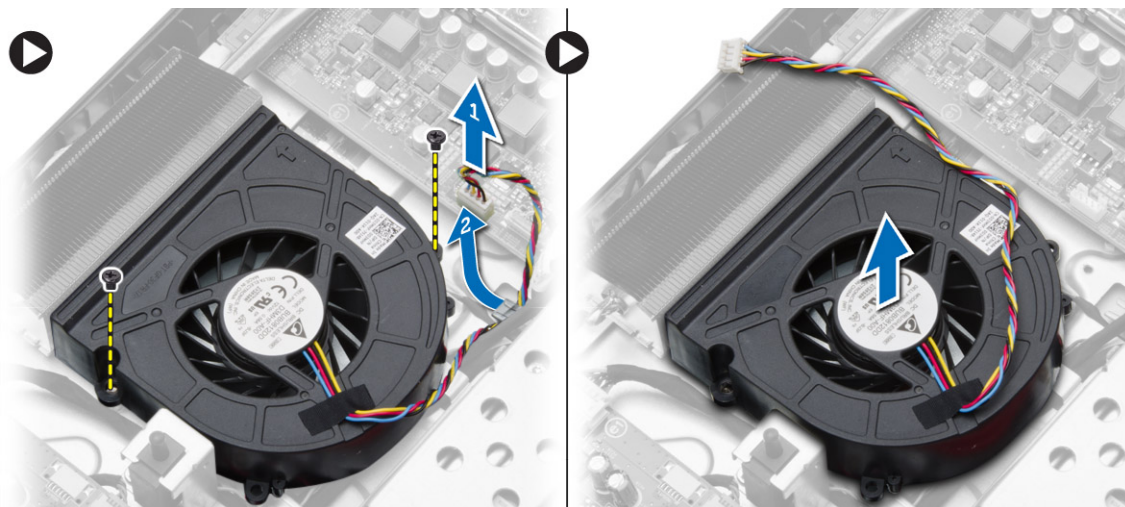


## Instaliranje rashladnog elementa

1. Stavite rashladni element u računar.
2. Pritegnite zavrtnjeve da biste pričvrstili rashladni element za računar.
3. Instalirajte:
  - a) poklopac matične ploče
  - b) zadnji poklopac
  - c) VESA postolje
  - d) poklopac postolja
4. Sledite procedure u odeljku *Nakon rada u unutrašnjosti računara*.

## Uklanjanje ventilatora sistema

1. Sledite procedure u odeljku *Pre rada u unutrašnjosti računara*.
2. Uklonite:
  - a) poklopac postolja
  - b) VESA postolje
  - c) zadnji poklopac
  - d) poklopac matične ploče
3. Odspojite i oslobodite kabl ventilatora sistema sa matične ploče. Uklonite zavrtnjeve koji učvršćuju ventilator sistema za računar i uklonite ga iz računara.



## Montiranje ventilatora sistema

1. Postavite ventilator sistema u računar.
2. Provučite kabl ventilatora sistema kroz držač na računaru i povežite kabl na matičnu ploču.
3. Instalirajte:
  - a) poklopac matične ploče
  - b) zadnji poklopac
  - c) VESA postolje
  - d) poklopac postolja

4. Sledite procedure u odeljku *Nakon rada u unutrašnjosti računara.*

## Uklanjanje procesora

1. Sledite procedure u odeljku *Pre rada u unutrašnjosti računara.*
2. Uklonite:
  - a) poklopac postolja
  - b) VESA postolje
  - c) zadnji poklopac
  - d) poklopac matične ploče
  - e) rashladni element
3. Pritisnite ručicu za otpuštanje nadole a zatim je pomerite van da biste je oslobodili iz kukice koja je učvršćuje. Podignite poklopac procesora i uklonite procesor iz utičnice.

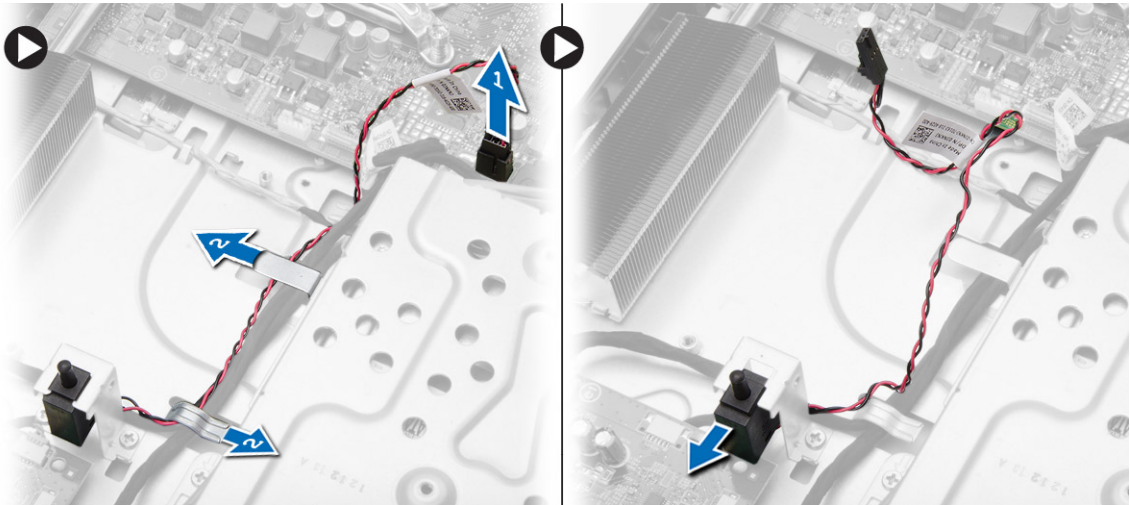


## Instaliranje procesora

1. Umetnite procesor u utičnicu za procesor. Uverite se da je procesor pravilno smešten u ležište.
2. Pritisnite ručicu za otpuštanje a zatim je pomerite prema unutra da biste je učvrstili kukicom za pričvršćivanje.
3. Instalirajte:
  - a) rashladni element
  - b) poklopac matične ploče
  - c) zadnji poklopac
  - d) VESA postolje
  - e) poklopac postolja
4. Sledite procedure u odeljku *Nakon rada u unutrašnjosti računara.*

## Uklanjanje prekidača za otkrivanje „upada”

1. Sledite procedure u odeljku *Pre rada u unutrašnjosti računara.*
2. Uklonite:
  - a) poklopac postolja
  - b) VESA postolje
  - c) zadnji poklopac
  - d) poklopac matične ploče
  - e) ventilator sistema
3. Odspojite kabl prekidača za otkrivanje "upada" sa matične ploče i oslobodite ga iz držača na kucištu. Gurnite i uklonite prekidač za otkrivanje "upada" iz računara.

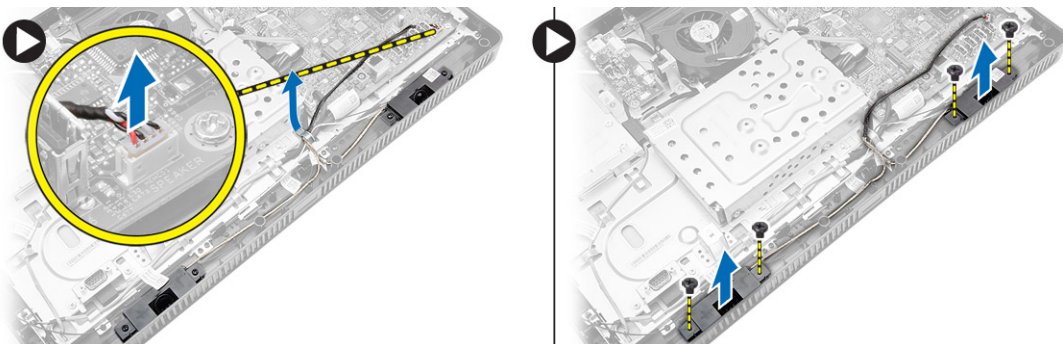


## Instaliranje prekidača za otkrivanje „upada“

1. Postavite prekidač za otkrivanje "upada" na računar.
2. Provucite kablove prekidača za otkrivanje "upada" kroz držače na računaru i povežite kabl na matičnu ploču.
3. Instalirajte:
  - a) ventilator sistema
  - b) poklopac matične ploče
  - c) zadnji poklopac
  - d) VESA postolje
  - e) poklopac postolja
4. Sledite procedure u odeljku *Nakon rada u unutrašnjosti računara*.

## Uklanjanje zvučnika

1. Sledite procedure u odeljku *Pre rada u unutrašnjosti računara*.
2. Uklonite:
  - a) poklopac postolja
  - b) VESA postolje
  - c) zadnji poklopac
  - d) poklopac matične ploče
3. Odspojite kabl zvučnika sa matične ploče. Uklonite zavrtnjeve koji učvršćuju zvučnike za računar i uklonite zvučnike iz računara.

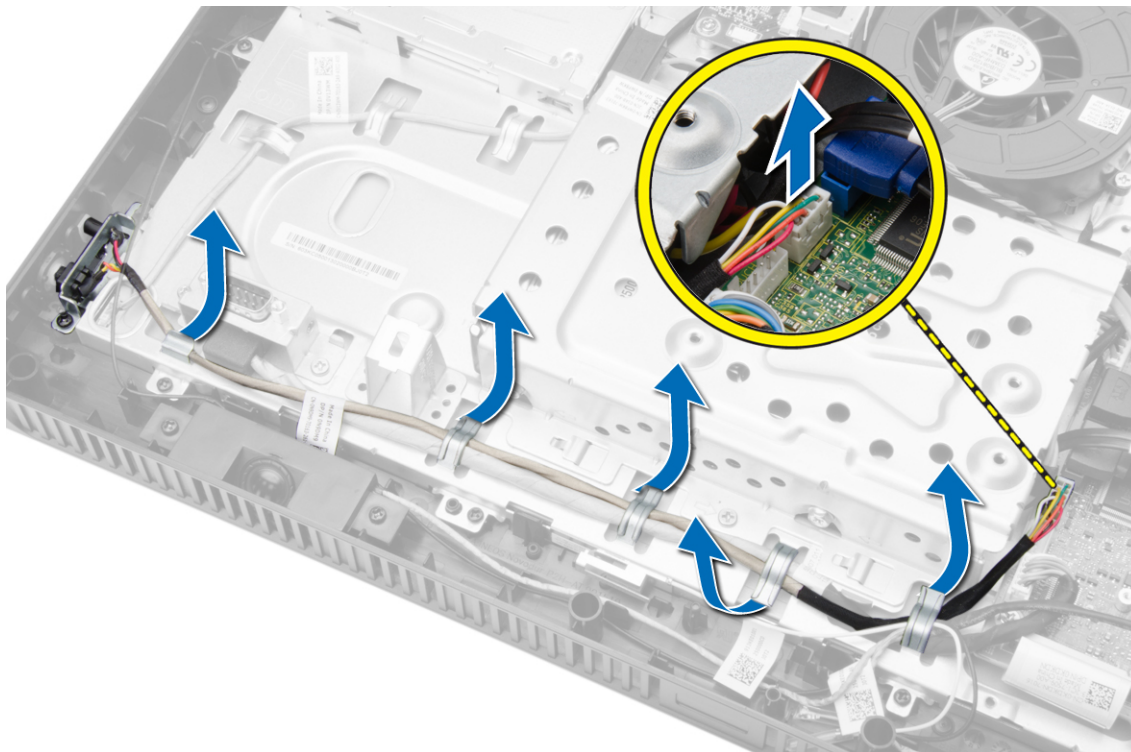


## Instaliranje zvučnika

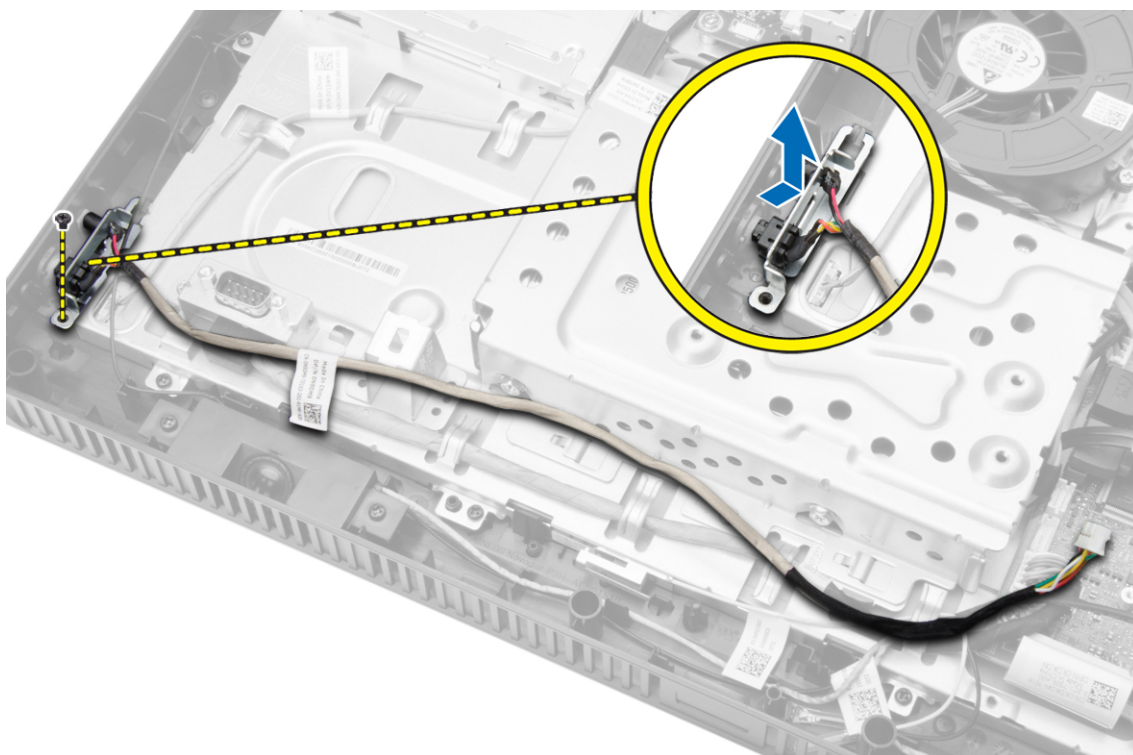
1. Pritegnite zavrtnje da biste učvrstili zvučnike za računar.
2. Provucite kablove zvučnika kroz držače na računaru i povežite kabl na matičnu ploču.
3. Instalirajte:
  - a) poklopac matične ploče
  - b) zadnji poklopac
  - c) VESA postolje
  - d) poklopac postolja
4. Sledite procedure u odeljku *Nakon rada u unutrašnjosti računara*.

## Uklanjanje sklopke za napajanje

1. Sledite procedure u odeljku *Pre rada u unutrašnjosti računara*.
2. Uklonite:
  - a) poklopac postolja
  - b) VESA postolje
  - c) zadnji poklopac
  - d) poklopac matične ploče
3. Odspojite kabl sklopke za napajanje sa matične ploče. Oslobodite kabl sklopke za napajanje iz držača na kućištu.



4. Uklonite zavrtnanj koji učvršćuje sklopku za napajanje za računar. Oslobodite i uklonite sklopku za napajanje iz računara.

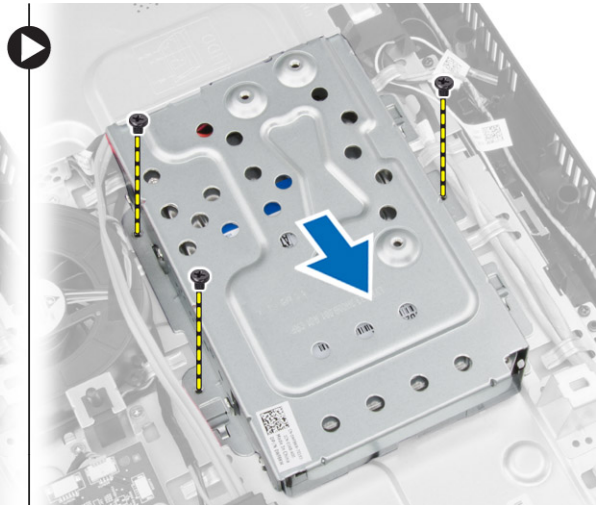
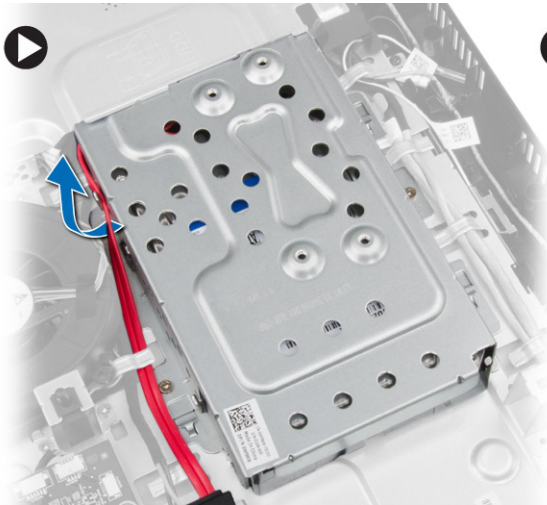


## Instaliranje sklopke za napajanje

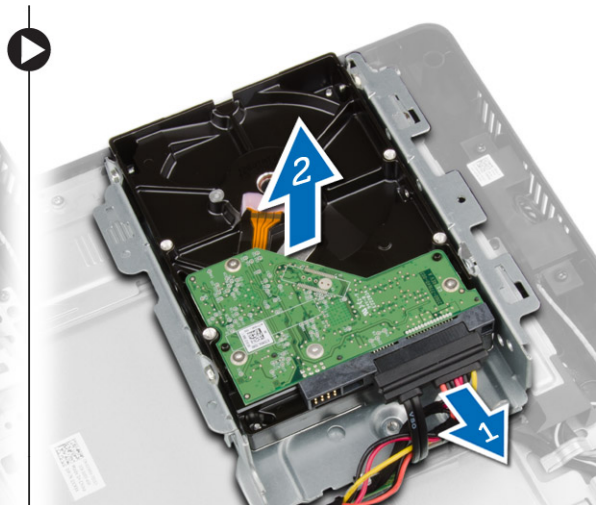
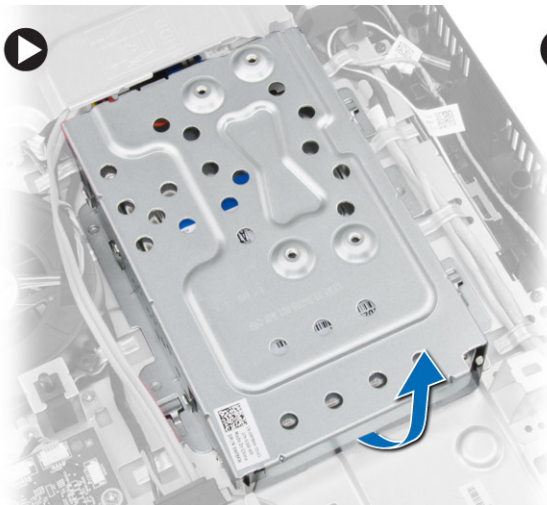
1. Stavite sklopku za napajanje u pripadajući slot na računaru i zategnite zavrtnjeve da biste je pričvrstili na računaru.
2. Provućite kabl sklopke za napajanje kroz držače na računaru i povežite kabl sklopke za napajanje na matičnu ploču.
3. Instalirajte:
  - a) poklopac matične ploče
  - b) zadnji poklopac
  - c) VESA postolje
  - d) poklopac postolja
4. Sledite procedure u odeljku *Nakon rada u unutrašnjosti računara*.

## Uklanjanje čvrstog diska

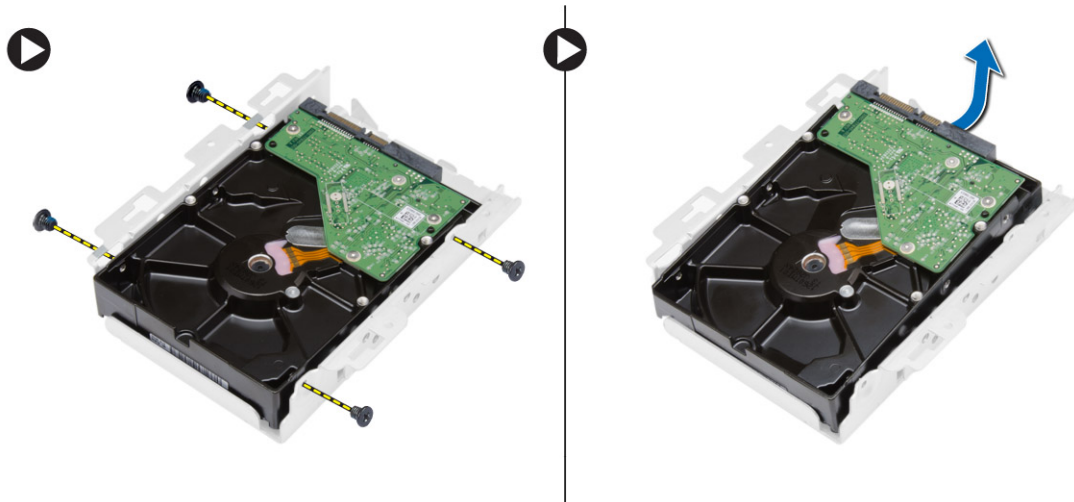
1. Sledite procedure u odeljku *Pre rada u unutrašnjosti računara*.
2. Uklonite:
  - a) poklopac postolja
  - b) VESA postolje
  - c) zadnji poklopac
3. Pomerite kabl čvrstog diska da biste pristupili zavrtnjima nosača čvrstog diska. Uklonite zavrtnjeve i gurnite nosač čvrstog diska da biste ga oslobodili iz kućišta.



4. Okrenite i postavite čvrsti disk na nosač čvrstog diska da biste pristupili kablu čvrstog diska. Odspojite kabl čvrstog diska sa čvrstog diska.



5. Uklonite zavrtnjeve koji učvršćuju nosač čvrstog diska za čvrsti disk i uklonite čvrsti disk sa nosača čvrstog diska.

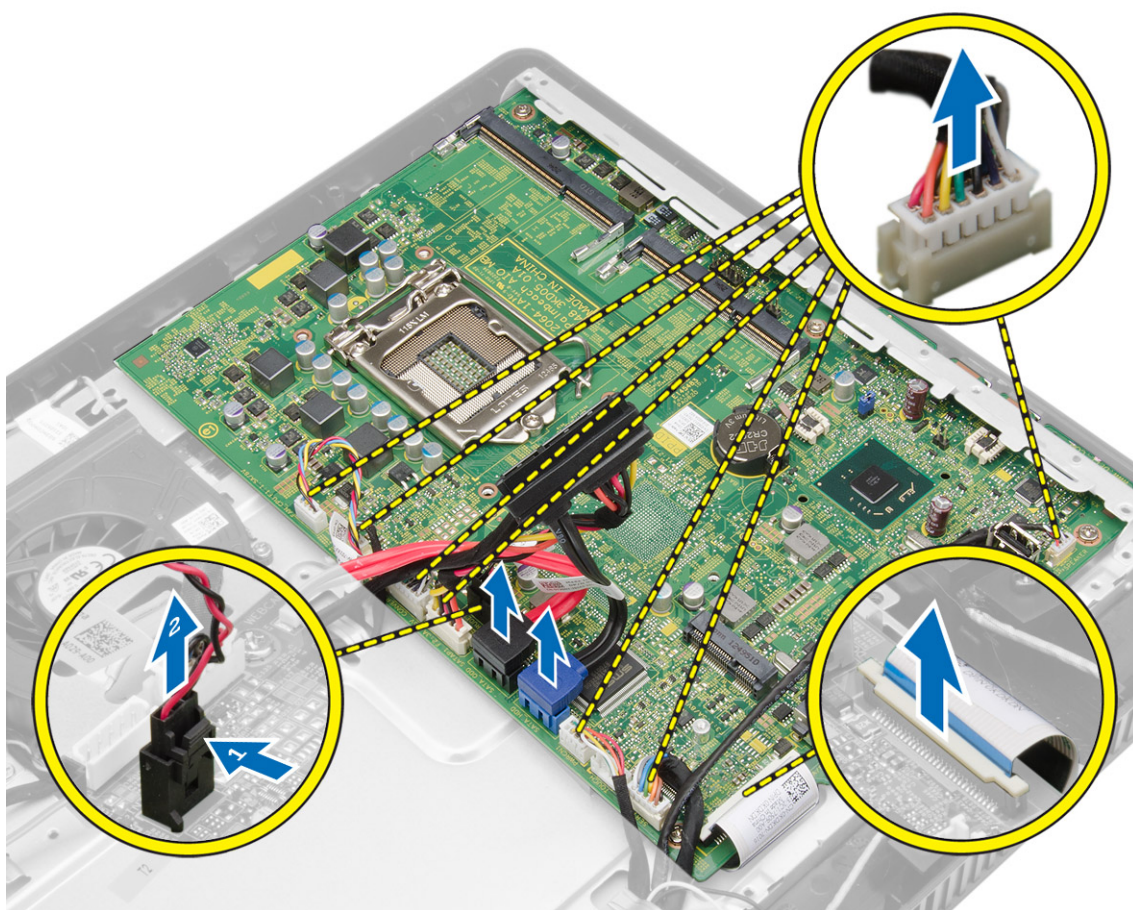


## Montiranje čvrstog diska

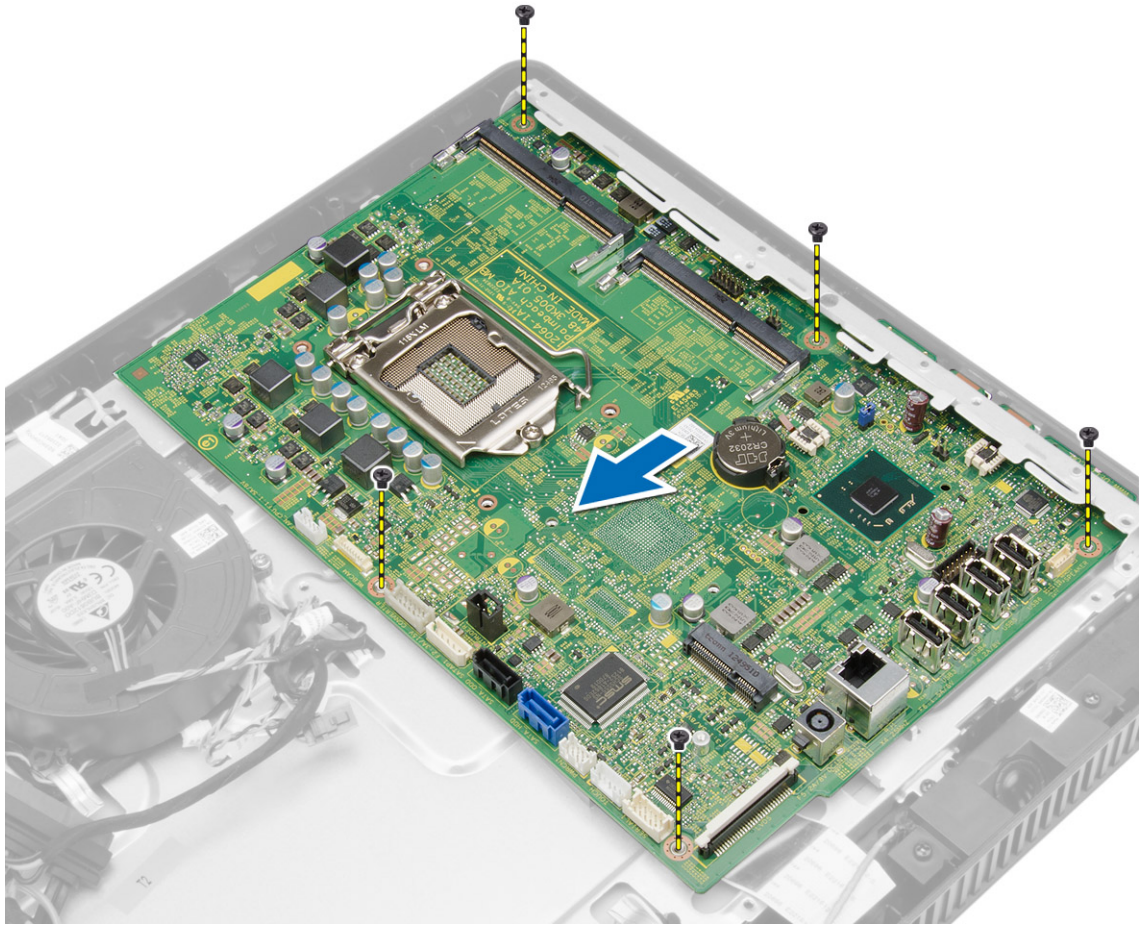
1. Postavite čvrsti disk u nosač i zategnite zavrtnjeve da biste učvrstili čvrsti disk za nosač.
2. Povežite kabl čvrstog diska na čvrsti disk i vratite čvrsti disk u pripadajući slot na računaru.
3. Pritegnite zavrtnjeve da biste učvrstili nosač čvrstog diska za računar.
4. Instalirajte:
  - a) zadnji poklopac
  - b) VESA postolje
  - c) poklopac postolja
5. Sledite procedure u odeljku *Nakon rada u unutrašnjosti računara*.

## Uklanjanje matične ploče

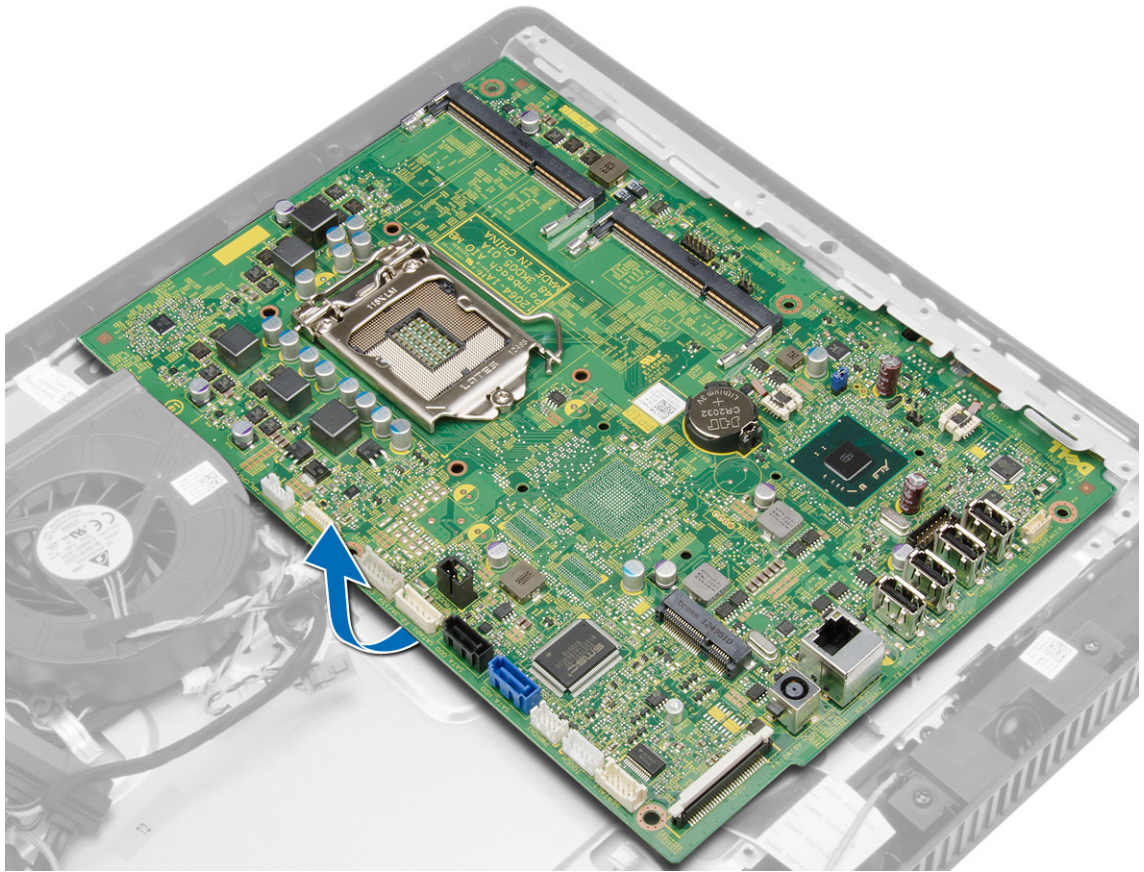
1. Sledite procedure u odeljku *Pre rada u unutrašnjosti računara*.
2. Uklonite:
  - a) poklopac postolja
  - b) VESA postolje
  - c) zadnji poklopac
  - d) poklopac matične ploče
  - e) memoriju
  - f) WLAN karticu
  - g) rashladni element
  - h) čvrsti disk
  - i) optičku disk jedinicu
3. Odspojite sve kablove koji su povezani na matičnu ploču.



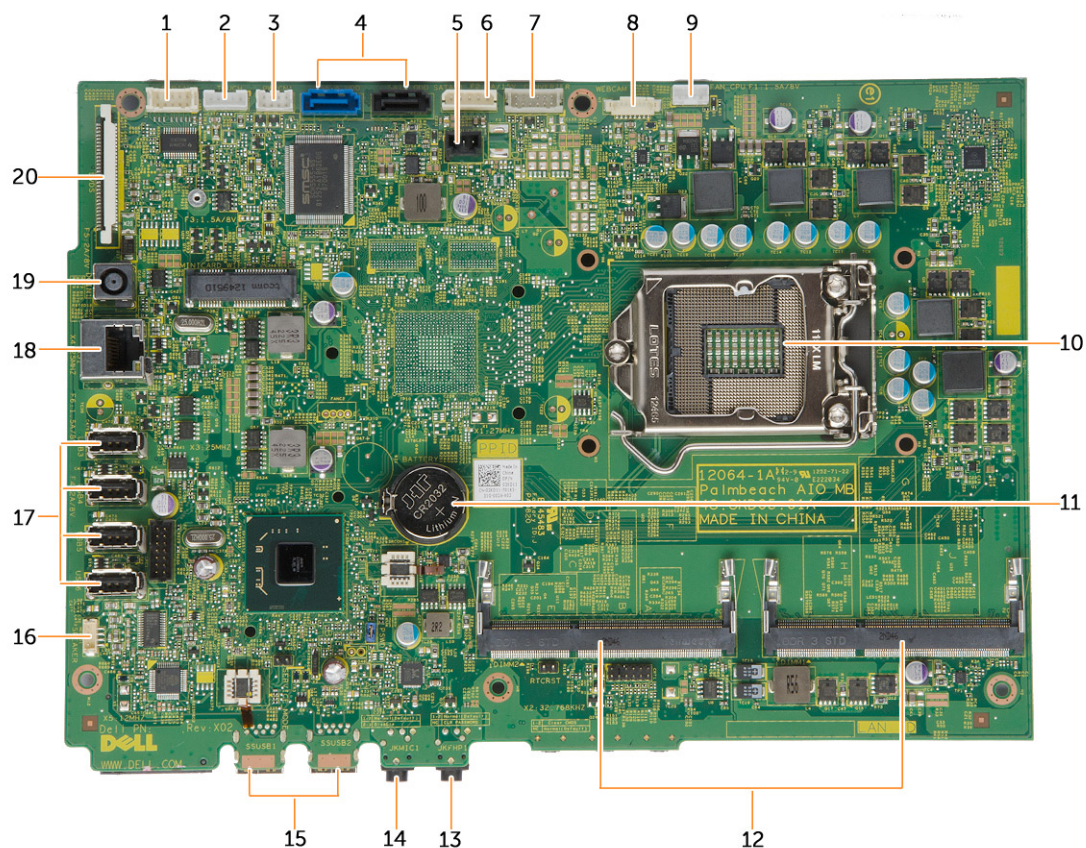
4. Uklonite zavrtnjeve koji učvršćuju matičnu ploču za kućište računara i gurnite matičnu ploču da biste je oslobodili iz računara.



5. Podignite matičnu ploču sa jedne strane da biste je uklonili iz računara.



## Komponente matične ploče



Slika 1. Komponente na matičnoj ploči

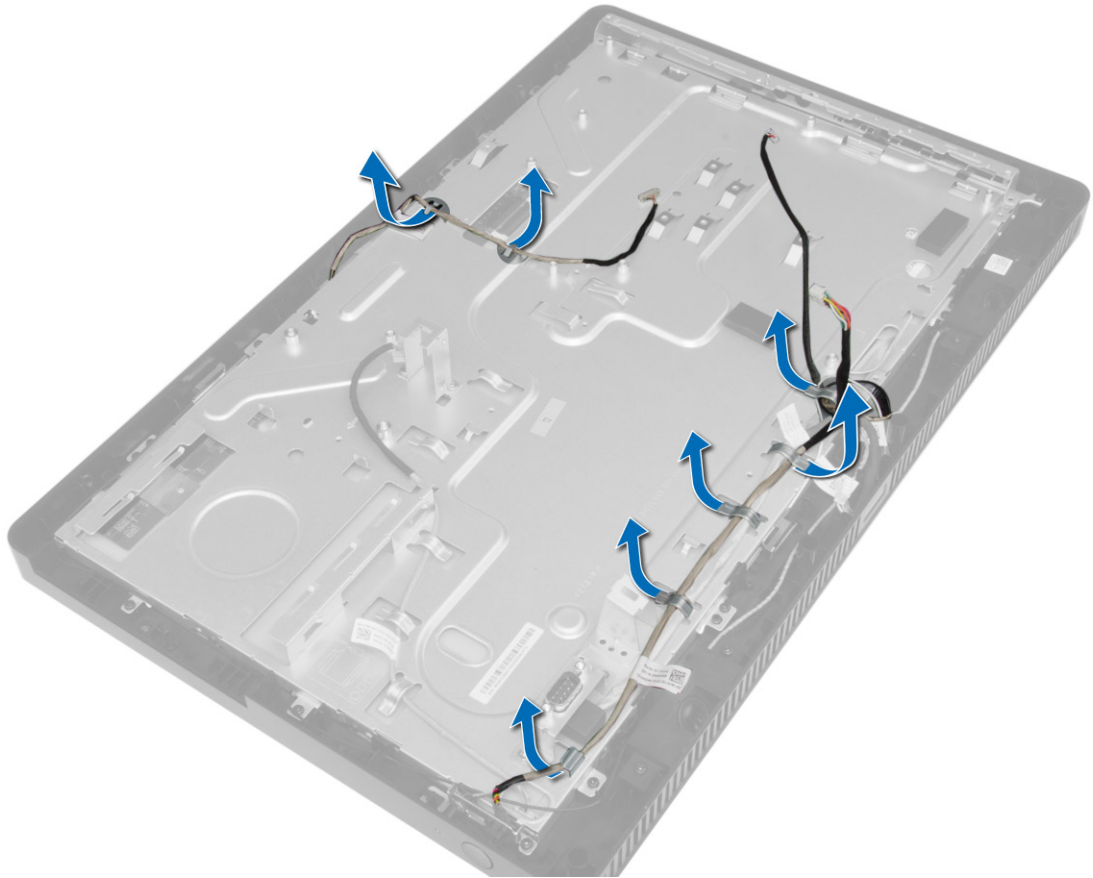
- |  |                                    |
|--|------------------------------------|
| 1. konektor za serijski port                                 | 12. SO-DIMM memorijski slotovi (2) |
| 2. konektor ploče dodirnog ekrana                            | 13. konektor za slušalice          |
| 3. konektor LED ploče  | 14. konektor za mikروفon           |
| 4. SATA konektori  | 15. USB 3.0 konektori (2)          |
| 5. konektor prekidača za otkrivanje „upada“                  | 16. konektor zvučnika              |
| 6. konektor za napajanje čvrstog diska/optičke disk jedinice | 17. USB 2.0 konektori (4)          |
| 7. konektor ploče konvertora                                 | 18. mrežni konektor                |
| 8. konektor kamere   | 19. konektor za DC ulaz            |
| 9. konektor ventilatora sistema                              | 20. konektor LVDS                  |
| 10. CPU utičnica   |                                    |
| 11. kabl coin-cell baterije                                  |                                    |

## Instaliranje matične ploče


1. Postavite matičnu ploču na računar.
2. Pritegnite zavrtnje da biste učvrstili matičnu ploču za osnovnu ploču.
3. Povežite sve kablove sa matičnom pločom.
4. Instalirajte:
  - a) optičku disk jedinicu
  - b) čvrsti disk
  - c) rashladni element
  - d) WLAN karticu
  - e) memoriju
  - f) poklopac matične ploče
  - g) zadnji poklopac
  - h) VESA postolje
  - i) poklopac postolja
5. Sledite procedure u odeljku *Nakon rada u unutrašnjosti računara*.

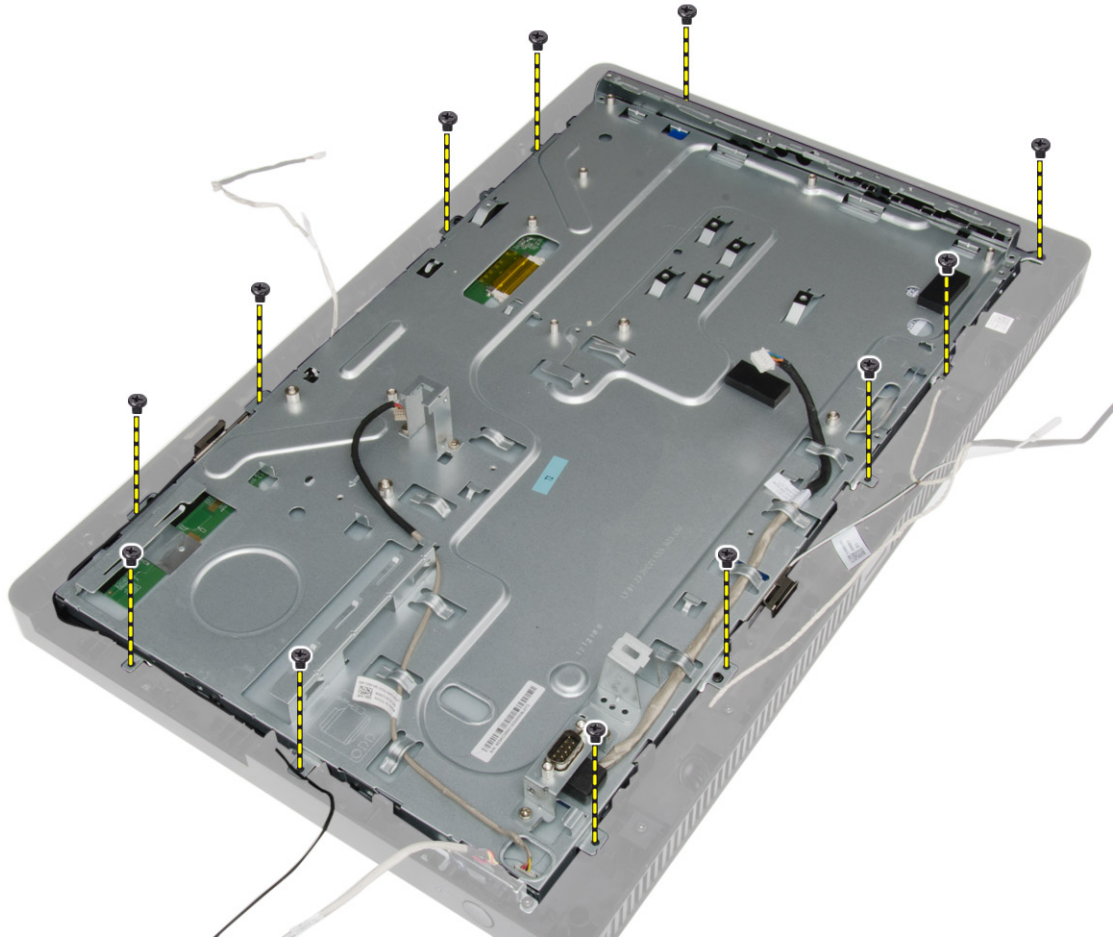
## Uklanjanje nosača ekrana

1. Sledite procedure u odeljku *Pre rada u unutrašnjosti računara*.
2. Uklonite:
  - a) poklopac postolja
  - b) VESA postolje
  - c) zadnji poklopac
  - d) poklopac matične ploče
  - e) WLAN karticu
  - f) memoriju
  - g) rashladni element
  - h) čvrsti disk
  - i) optičku disk jedinicu
  - j) kontrolnu ploču
  - k) ventilator sistema
  - l) prekidač za otkrivanje "upada"
  - m) sklopku za napajanje
  - n) matičnu ploču
3. Oslobodite kabl kamere i kabl ekrana iz držača na nosač ekrana.

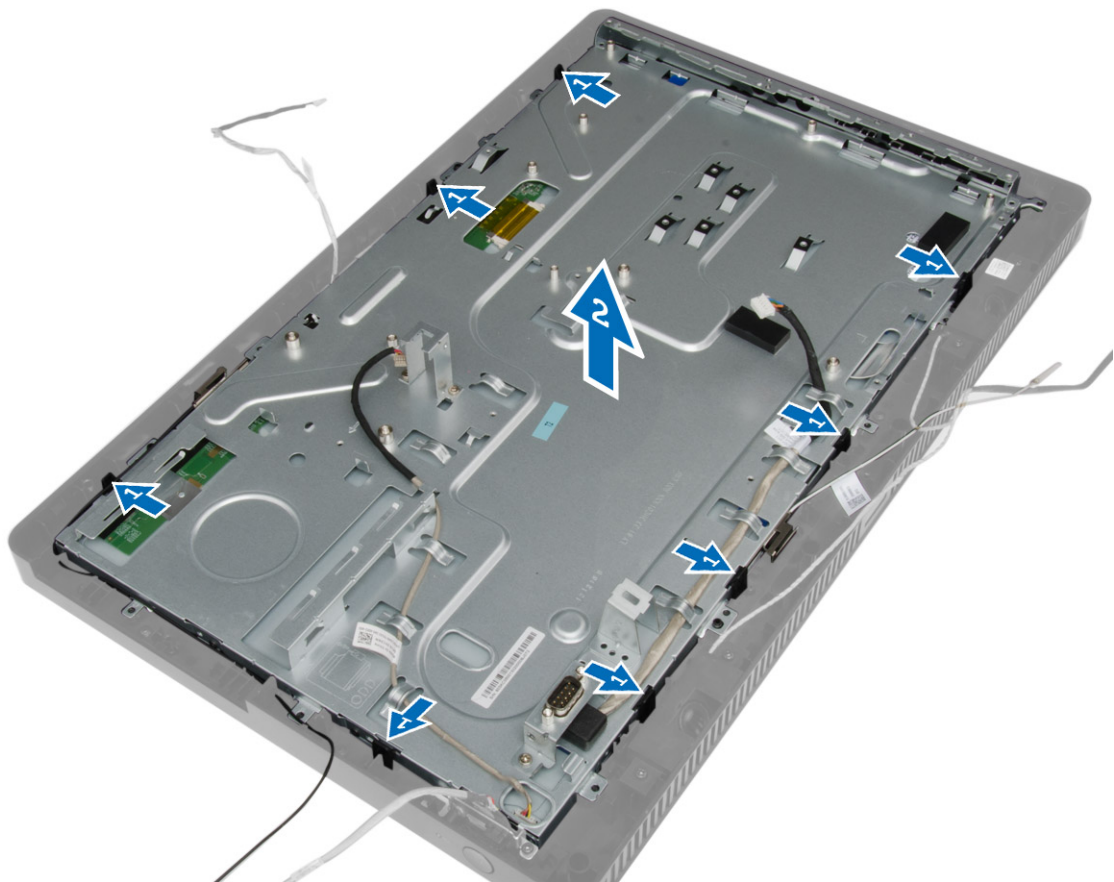


4. Uklonite zavrtnjeve koji učvršćuju nosač ekrana za računar.

 **NAPOMENA:** Broj zavrtnjeva koje treba ukloniti na dodirnom ekranu je 8.



5. Oslobodite nosač ekrana iz držača na kućištu i uklonite ga iz računara.



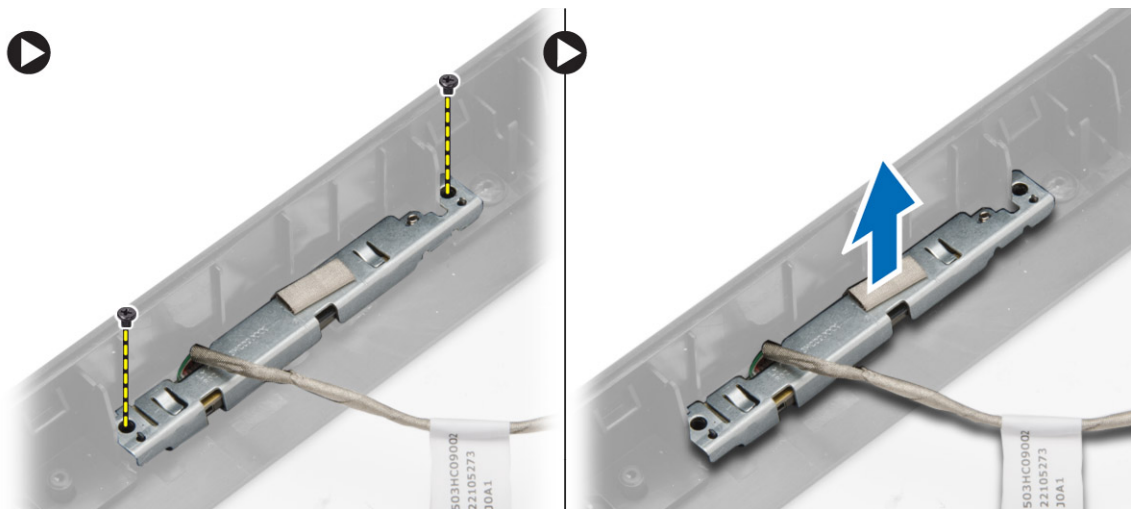
## Instaliranje nosača ekrana

1. Postavite nosač ekrana na računar.
2. Pritegnite zavrtnjeve da biste učvrstili nosač ekrana za računar.
3. Provucite kabl kamere i kabl ekrana kroz pripadajuće držače.
4. Instalirajte:
  - a) matičnu ploču
  - b) sklopku za napajanje
  - c) prekidač za otkrivanje "upada"
  - d) ventilator sistema
  - e) kontrolnu ploču
  - f) optičku disk jedinicu
  - g) čvrsti disk
  - h) rashladni element
  - i) memoriju
  - j) WLAN karticu
  - k) poklopac matične ploče
  - l) zadnji poklopac

- m) VESA postolje
  - n) poklopac postolja
5. Sledite procedure u odeljku *Nakon rada u unutrašnjosti računara.*

## Uklanjanje kamere

1. Sledite procedure u odeljku *Pre rada u unutrašnjosti računara.*
2. Uklonite:
  - a) poklopac postolja
  - b) VESA postolje
  - c) zadnji poklopac
  - d) poklopac matične ploče
  - e) WLAN karticu
  - f) memoriju
  - g) rashladni element
  - h) čvrsti disk
  - i) optičku disk jedinicu
  - j) kontrolnu ploču
  - k) ventilator sistema
  - l) prekidač za otkrivanje "upada"
  - m) sklopku za napajanje
  - n) matičnu ploču
  - o) nosač ekrana
3. Uklonite zavrtnjeve koji kameru za računar i uklonite je iz računara.



## Instaliranje kamere

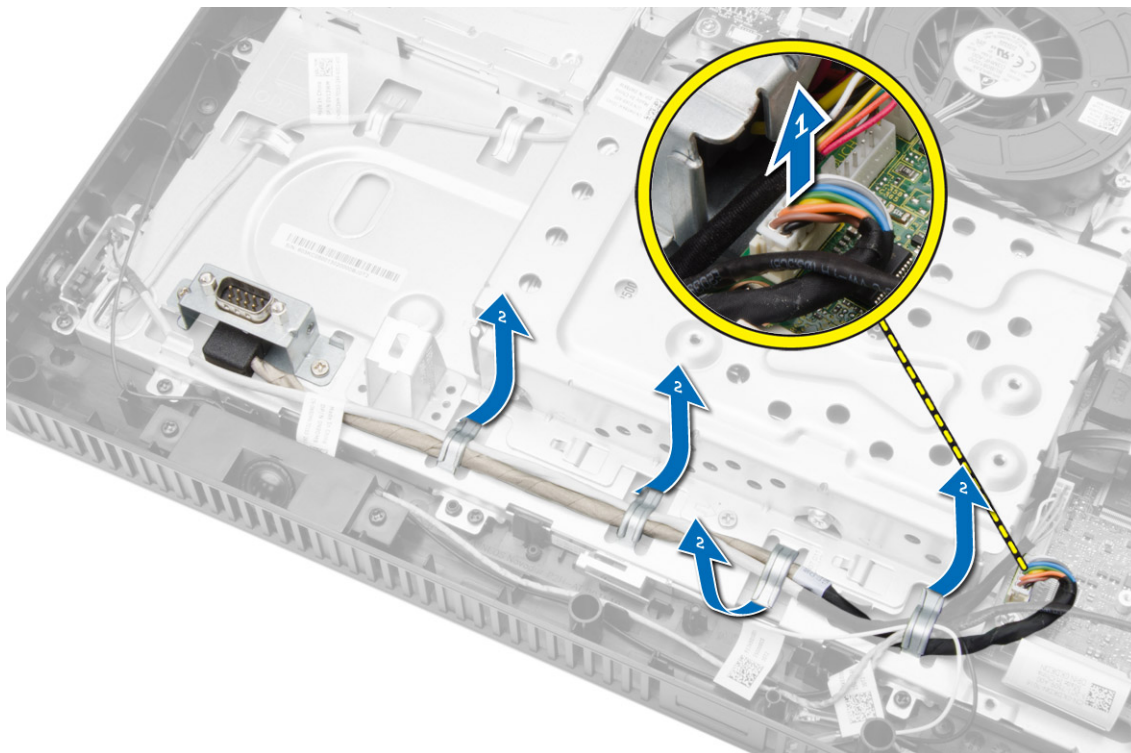
1. Postavite kameru na računar.
2. Pritegnite zavrtnjeve da biste pričvrstili kameru na računar.
3. Instalirajte:
  - a) nosač ekrana
  - b) matičnu ploču

- c) sklopku za napajanje
- d) prekidač za otkrivanje "upada"
- e) ventilator sistema
- f) kontrolnu ploču
- g) optičku disk jedinicu
- h) čvrsti disk
- i) rashladni element
- j) memoriju
- k) WLAN karticu
- l) poklopac matične ploče
- m) zadnji poklopac
- n) VESA postolje
- o) poklopac postolja

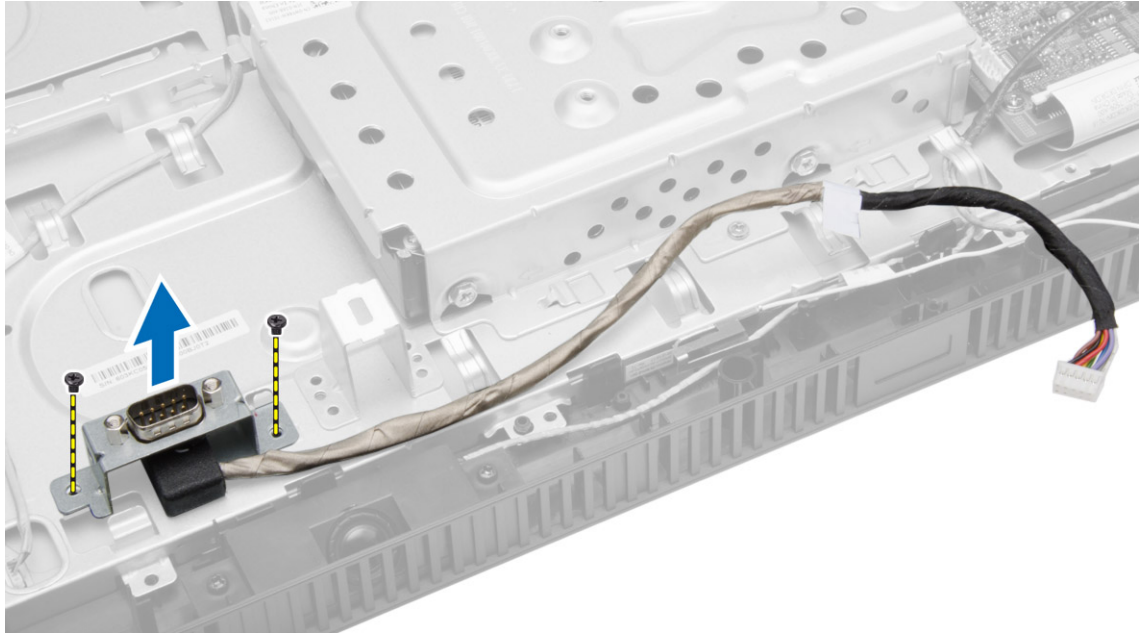
4. Sledite procedure u odeljku *Nakon rada u unutrašnjosti računara.*

## Uklanjanje serijskog porta

1. Sledite procedure u odeljku *Pre rada u unutrašnjosti računara.*
2. Uklonite:
  - a) poklopac postolja
  - b) VESA postolje
  - c) zadnji poklopac
  - d) poklopac matične ploče
3. Odspojite i oslobodite kabl serijskog porta iz držača na računaru.



4. Uklonite zavrtnjeve koji učvršćuju serijski port za računar i uklonite ga iz računara.



## Instaliranje serijskog porta

1. Pritegnite zavrtnjeve da biste učvrstili serijski port za računar.
2. Provučite kabl serijskog porta kroz kroz pripadajuće držače na računaru i povežite ga na matičnu ploču.
3. Instalirajte:
  - a) poklopac matične ploče
  - b) zadnji poklopac
  - c) VESA postolje
  - d) poklopac postolja
4. Sledite procedure u odeljku *Nakon rada u unutrašnjosti računara.*



## Podešavanje sistema

Program za podešavanje sistema (System Setup) omogućava upravljanje hardverom računara i utvrđuje opcije na nivou BIOS-a. U programu za podešavanje sistema (System Setup), možete da:

- Promenite podešavanja za NVRAM nakon dodavanja ili uklanjanja hardvera
- Prikažete konfiguraciju hardvera sistema
- Omogućite ili onemogućite integrisane uređaje
- Postavite granične vrednosti za performanse i upravljanje energijom
- Upravlјate bezbednošću računara

### Boot Sequence (Sekvenca pokretanja sistema)

Sekvenca pokretanja sistema omogućava da premostite redosled uređaja za pokretanje sistema utvrđen u programu za podešavanje sistema i sistem pokrenete direktno sa željenog uređaja (na primer: optički disk ili tvrdi disk). Tokom samoispitivanja pri uključenju napajanja (eng. Power-on Self Test - POST), kada se pojavi logotip Dell, možete da:

- Pristupite programu za podešavanje sistema (System Setup) pritiskom na taster <F2>
- Pozovete meni za jedno pokretanje sistema pritiskom na taster <F12>

Meni za jedno pokretanje sistema prikazuje uređaje sa kojih možete da izvršite podizanje sistema, uključujući opciju dijagnostike. Opcije menija za pokretanje sistema su:

- Removable Drive (Zamenljivi disk) (ako je dostupno)
- STXXXX Drive (STXXXX disk)



**NAPOMENA:** XXX označava broj SATA disk jedinice.

- Optical Drive (Optički disk)
- Diagnostics (Dijagnostika)



**NAPOMENA:** Ako izaberite opciju Diagnostics (Dijagnostika), prikazaće se ekran **ePSA diagnostics (ePSA dijagnostika)**.

Ekran sa sekvencom pokretanja sistema takođe prikazuje opciju za pristupanje ekranu programa za podešavanje sistema (System Setup).


### Navigation Keys

The following table displays the system setup navigation keys.




**NAPOMENA:** For most of the system setup options, changes that you make are recorded but do not take effect until you re-start the system.

**Tabela 1. Navigation Keys**

Keys	Navigation
Up arrow	Moves to the previous field.
Down arrow	Moves to the next field.
<Enter>	Allows you to select a value in the selected field (if applicable) or follow the link in the field.
Spacebar	Expands or collapses a drop-down list, if applicable.
<Tab>	Moves to the next focus area.
	 <b>NAPOMENA:</b> For the standard graphics browser only.
<Esc>	Moves to the previous page till you view the main screen. Pressing <Esc> in the main screen displays a message that prompts you to save any unsaved changes and restarts the system.
<F1>	Displays the System Setup help file.

## Opcije programa za podešavanje sistema (System Setup)


 **NAPOMENA:** U zavisnosti od računara i instaliranih uređaja, stavke navedene u ovom odeljku mogu, ali ne moraju da se pojavljuju.



**Tabela 2. Opšte**

Opcija	Opis
Informacije o sistemu	<p>Prikazuje sledeće informacije:</p> <ul style="list-style-type: none"> <li>• <b>System Information (Informacije o sistemu)</b> — prikazuje <b>BIOS Version (Verzija BIOS-a)</b>, <b>Service Tag (Servisna oznaka)</b>, <b>Asset Tag (Oznaka delova)</b>, <b>Ownership Tag (Oznaka vlasništva)</b>, <b>Ownership Date (Datum vlasništva)</b>, <b>Manufacture Date (Datum proizvodnje)</b> i <b>Express Service Code (Kod za brzi servis)</b>.</li> <li>• <b>Memory Information (Informacije o memoriji)</b> — prikazuje <b>Memory Installed (Instalirana memorija)</b>, <b>Memory Available (Dostupna memorija)</b>, <b>Memory Speed (Brzina memorije)</b>, <b>Memory Channels Mode (Režim memorijskih kanala)</b>, <b>Memory Technology (Tehnologija memorije)</b>, <b>DIMM 1 Size (Veličina DIMM 1)</b> i <b>DIMM 2 Size (Veličina DIMM 2)</b>.</li> <li>• <b>Processor Information (Informacije o procesoru)</b> — prikazuje <b>Processor Type (Tip procesora)</b>, <b>Core Count (Broj jezgara)</b>, <b>Processor ID (ID procesora)</b>, <b>Current Clock Speed (Trenutna brzina takta)</b>, <b>Minimum Clock Speed (Minimalna brzina takta)</b>, <b>Maximum Clock Speed (Maksimalna brzina takta)</b>, <b>Processor L2 Cache (L2 keš procesora)</b>, <b>Processor L3 Cache (L3 keš procesora)</b>, <b>HT Capable (Mogućnost HT)</b> i <b>64-Bit Technology (64-bitna tehnologija)</b>.</li> <li>• <b>PCI Information (Informacije o PCI)</b> — prikazuje <b>SLOT1</b>.</li> <li>• <b>Device Information (Informacije o uređaju)</b> - Prikazuje <b>SATA-0</b>, <b>SATA-1</b>, <b>LOM MAC Address (LOM MAC adresa)</b> i <b>Video Controller (Video kontroler)</b> <b>Audio Controller (Audio kontroler)</b>.</li> </ul>
Boot Sequence	<p>Omogućava da odredite redosled prema kome računar pokušava da pronađe operativni sistem. Da biste promenili redosled pokretanja sistema, izaberite uređaj koji želite da promenite na listi, koja je dostupna na desnoj strani. Nakon izbora uređaja, kliknite na strelice za <b>gore/dole</b> ili koristite tastere <b>PgUp / PgDn</b> na tastaturi da biste promenili redosled opcija pokretanja sistema. Možete i da izaberete ili poništite opcije sa liste pomoću potvrdnih okvira dostupnih na levoj strani. Potrebno je da omogućite Legacy Option ROMs (ROM prethodne opcije) da biste podesili</p>

Opcija	Opis
	<p>Legacy režim pokretanja. Ovaj Legacy režim pokretanja nije dozvoljen kada omogućite bezbedno pokretanje. opcije su:</p> <ul style="list-style-type: none"> <li>• Boot Sequence (Sekvenca pokretanja) - Podrazumevano je označeno polje <b>Windows Boot Manager (Windows menadžer za pokretanje)</b>.</li> <li>• Boot List Option (Opcija liste za pokretanje) - Opcije liste su <b>Legacy</b> i <b>UEFI</b>. Podrazumevano je izabrana opcija <b>UEFI</b> a ako je onemogućeno bezbedno pokretanje onda je izabrana opcija Legacy.</li> <li>• Add Boot Option (Dodaj opciju pokretanja) - Omogućava da dodate opciju pokretanja.</li> <li>• Delete Boot Option (Obriši opciju pokretanja) - Omogućava da obrišete postojeću opciju pokretanja.</li> <li>• View (Prikaz) - Omogućava prikaz trenutne opcije pokretanja na računaru.</li> <li>• Load Defaults (Učitaj podrazumevano) - Obnavlja podrazumevane postavke računara.</li> <li>• Apply (Primeni) - Omogućava vam da primenite postavke.</li> <li>• Exit (Izlaz) - Izlaz i pokretanje računara.</li> </ul>
Advanced Boot Options	<p>Opcija Enable Legacy Option ROMs (Omogući ROM prethodne opcije) omogućuje učitavanje ROM prethodne opcije, kada je aktivan UEFI režim pokretanja. Bez ove opcije, učitaje se samo ROM opcije UEFI. Ova opcija je neophodna za Legacy režim pokretanja. Legacy režim pokretanja nije dozvoljen kada je omogućeno bezbedno pokretanje. Podrazumevano, potvrđni okvir <b>Enable Legacy Option ROMs (Omogući ROM prethodne opcije)</b> nije označen. Ostale opcije su:</p> <ul style="list-style-type: none"> <li>• Load Defaults (Učitaj podrazumevano) - Obnavlja podrazumevane postavke računara.</li> <li>• Apply (Primeni) - Omogućava vam da primenite postavke.</li> <li>• Exit (Izlaz) - Izlaz i pokretanje računara.</li> </ul>
Date/Time	<p>Omogućava da podesite datum i vreme. Promene datuma i vremena sistema su odmah aktivne.</p>


**Tabela 3. Konfiguracija sistema**


Opcija	Opis
Integrated NIC	<p>Omogućava da omogućite ili onemogućite integrisanu mrežnu karticu. Integrisanu NIC karticu možete da podesite na:</p> <ul style="list-style-type: none"> <li>• Disabled (Onemogućeno)</li> <li>• Enabled (Omogućeno)</li> <li>• Enabled w/PXE (Omogućen sa PXE) (Ova opcija je podrazumevano omogućena)</li> <li>• Enabled w/ImageServer (Omogućeno sa serverom za kopije)</li> <li>• Enable UEFI Network Stack (Omogući stek UEFI mreže)</li> </ul> <p> <b>NAPOMENA:</b> U zavisnosti od računara i instaliranih uređaja, stavke navedene u ovom odeljku mogu, ali ne moraju da se pojavljuju.</p>
Serial Port	<p>Omogućava da podesite postavke serijskog porta. Serijski port možete da podesite na:</p> <ul style="list-style-type: none"> <li>• Disabled (Onemogućeno)</li> <li>• COM1 (Ova opcija je podrazumevano omogućena)</li> </ul>

Opcija	Opis
	<ul style="list-style-type: none"> <li>• COM2</li> <li>• COM3</li> <li>• COM4</li> </ul> <p> <b>NAPOMENA:</b> Operativni sistem može dodeliti resurse i kada je ova postavka onemogućena.</p>
SATA Operation	<p>Omogućava konfigurisanje režima rada integrisanog kontrolera SATA čvrstog diska.</p> <ul style="list-style-type: none"> <li>• <b>Disabled (Onemogućeno)</b> - SATA kontroleri su sakriveni.</li> <li>• <b>ATA</b> - SATA je konfigurisan za ATA režim.</li> <li>• <b>AHCI</b> - SATA je konfigurisan za AHCI režim. Ova opcija je podrazumevano omogućena.</li> </ul>
Disk jedinice	<p>Omogućava da omogućite ili onemogućite različite disk jedinice na ploči:</p> <ul style="list-style-type: none"> <li>• SATA-0</li> <li>• SATA-1</li> </ul>
SMART Reporting	<p>Ovo polje kontroliše da li se greške čvrstog diska za integrisane disk jedinice prijavljuju tokom pokretanja sistema. Ova tehnologija je deo SMART (Self Monitoring Analysis and Reporting Technology, Tehnologija za samonadzor, analizu i kreiranje izveštaja) specifikacije.</p> <ul style="list-style-type: none"> <li>• <b>Enable SMART Reporting</b> (Omogući SMART kreiranje izveštaja) – ova opcija je podrazumevano onemogućena.</li> </ul>
USB Configuration	<p>Ovo polje konfigurira integrisani USB kontroler. Ako je omogućena opcija <i>Boot Support (Podrška za pokretanje)</i>, sistem se može pokrenuti sa bilo kog USB uređaja za masovno skladištenje (HDD, memorijski stik, flopi disk).</p> <p>Ako je USB port omogućen, uređaji priključeni na ovaj port su omogućeni i dostupni za operativni sistem.</p> <p>Ako je USB port onemogućen, operativni sistem ne može videti nijedan uređaj koji je priključen na ovaj port.</p> <p>Opcije za konfigurisanje USB-a:</p> <ul style="list-style-type: none"> <li>• Enable Boot Support (Omogući podršku za pokretanje)</li> <li>• Enable Rear Quad USB Ports (Omogući zadnja četiri USB porta)</li> <li>• Enable Front USB Ports (Omogući prednje USB portove)</li> </ul> <p> <b>NAPOMENA:</b> USB tastatura i miš uvek rade u okviru BIOS konfiguracije nezavisno od ovih postavki.</p>
OSD Button Management	<p>Dozvoljava da onemogućite OSD tastere. OSD tasteri su podrazumevano omogućeni.</p> <ul style="list-style-type: none"> <li>• Disable OSD buttons (Onemogući OSD tastere)</li> </ul>
Audio	<p>Dozvoljava da omogućite ili onemogućite integrisane audio kontrolere. Podrazumevano je izabrana opcija <b>Enable Audio (Omogući audio)</b>.</p>
Miscellaneous Devices	<p>Omogućava da omogućite ili onemogućite različite uređaje na ploči:</p> <ul style="list-style-type: none"> <li>• <b>Enable Microphone (Omogući mikrofoni)</b> - Ova opcija je podrazumevano izabrana.</li> <li>• <b>Enable Camera (Omogući kameru)</b> - Ova opcija je podrazumevano izabrana.</li> </ul>

Opcija	Opis
	<ul style="list-style-type: none"> <li>• <b>Enable Media Card (Omogući medijsku karticu)</b> - Ova opcija je podrazumevano izabrana.</li> <li>• Disable Media Card (Onemogući medijsku karticu)</li> </ul>




**Tabela 4. Bezbednost**

Opcija	Opis
Admin Password	<p>Ovo polje omogućava da postavite, promenite ili izbrišete lozinku administratora (admin) (ponekad se naziva lozinka za podešavanje). Lozinka administratora omogućava nekoliko funkcija bezbednosti.</p> <p>Disk jedinica nema podrazumevano postavljenu lozinku.</p> <ul style="list-style-type: none"> <li>• Enter the old password (Unesi staru lozinku)</li> <li>• Enter the new password (Unesi novu lozinku)</li> <li>• Confirm the new password (Potvrdi novu lozinku)</li> </ul> <p>Uspešne promene lozinke će odmah stupiti u dejstvo.</p> <p> <b>NAPOMENA:</b> Ako izbrišete lozinku administratora, takođe će se obrisati i lozinka sistema. Lozinku administratora možete da koristite i brisanje HDD lozinke. Lozinku administratora ne možete da podesite ako je lozinka sistema ili HDD lozinka već postavljena. Prvo morate da postavite lozinku administratora, ako želite da koristite lozinku administratora sa lozinkom sistema i/ili HDD lozinkom.</p>
System Password	<p>Omogućava da postavite, promenite ili izbrišete lozinku računara (prethodno se nazivala primarna lozinka).</p> <p>Disk jedinica nema podrazumevano postavljenu lozinku.</p> <ul style="list-style-type: none"> <li>• Enter the old password (Unesi staru lozinku)</li> <li>• Enter the new password (Unesi novu lozinku)</li> <li>• Confirm the new password (Potvrdi novu lozinku)</li> </ul> <p>Uspešne promene lozinke će odmah stupiti u dejstvo.</p>
Internal HDD-0 Password	<p>Omogućava da postavite, promenite ili izbrišete lozinku na internom tvrdom disku (HDD) računara. Uspešne promene ove lozinke su odmah aktivne.</p> <p>Disk jedinica nema podrazumevano postavljenu lozinku.</p> <ul style="list-style-type: none"> <li>• Enter the old password (Unesi staru lozinku)</li> <li>• Enter the new password (Unesi novu lozinku)</li> <li>• Confirm the new password (Potvrdi novu lozinku)</li> </ul>
Strong Password	<p><b>Enable strong password (Omogući jaku lozinku)</b> - ova opcija je podrazumevano onemogućena.</p>
Password Configuration	<p>Ovo polje kontrolište minimalni i maksimalni broj znakova koji je dozvoljen za lozinku administratora i sistema.</p> <ul style="list-style-type: none"> <li>• Admin Password Min (Min. lozinka administratora)</li> <li>• Admin Password Max (Maks. lozinka administratora)</li> <li>• System Password Min (Min. lozinka sistema)</li> <li>• System Password Max (Maks. lozinka sistema)</li> </ul>

Opcija	Opis
Password Bypass	<p>Omogućava premošćavanje odzivnika za <i>System Password (Lozinka sistema)</i> i lozinku internog HDD-a tokom restartovanja sistema.</p> <ul style="list-style-type: none"> <li>Disabled (Onemogućeno) - Uvek traži lozinku sistema i internog tvrdog diska kada su postavljene. Ova opcija je podrazumevano onemogućena.</li> <li>Reboot bypass (Ponovo pokreni premošćavanje) - Obaveštenje za premošćavanje lozinke pri restartovanju (toplo pokretanje).</li> </ul> <p> <b>NAPOMENA:</b> Sistem će uvek prikazivati odzivnike za lozinku sistema i internog HDD diska kada se pokreće iz isključenog stanja (hladno pokretanje). Takođe, sistem će uvek obavestavati za lozinke bilo kog HDD diska iz ležišta modula koji može biti ugrađen.</p>
Password Change	<p>Omogućava da odredite da li su promene lozinke sistema i tvrdog diska dozvoljene kada je postavljena lozinka administratora.</p> <ul style="list-style-type: none"> <li><b>Allow Non-Admin Password Changes (Dozvoli promene neadministratorske lozinke)</b> - ova opcija je podrazumevano omogućena.</li> </ul>
Computrace	<p>Ovo polje omogućava da aktivirate ili onemogućite interfejs BIOS modula opcije <i>Computrace Service (Computrace usluga)</i> kompanije <i>Absolute Software</i>.</p> <ul style="list-style-type: none"> <li><b>Deactivate (Deaktiviraj)</b> - ova opcija je podrazumevano omogućena.</li> <li>Disable (Onemogući)</li> <li>Activate (Aktiviraj)</li> </ul>
Chassis Intrusion	<p>Ovo polje kontroliše funkciju "upada". Opcije su:</p> <ul style="list-style-type: none"> <li>Disable (Onemogući)</li> <li><b>Enable (Omogući)</b> - ova opcija je podrazumevano omogućena</li> <li>On-Silent (Utišano)</li> </ul>
CPU XD Support	<p>Omogućava da omogućite ili onemogućite execute disable režim procesora.</p> <ul style="list-style-type: none"> <li><b>Enable CPU XD Support (Omogući CPU XD podršku)</b> - ova opcija je podrazumevano omogućena.</li> </ul>
Admin Setup Lockout	<p>Omogućava da sprečite da korisnici ulaze u program za podešavanje kada je postavljena administratorska lozinka.</p> <ul style="list-style-type: none"> <li><b>Enable Admin Setup Lockout (Omogući zaključavanje podešavanja admin)</b> - ova opcija nije podrazumevano podešena.</li> </ul>
HDD Protection Support (Podrška zaštiti HDD-a)	<p>Dozvoljava da omogućite ili onemogućite podršku za zaštitu HDD. Ova opcija je dostupna samo u nekim regionima. Ova opcija nije podrazumevano omogućena.</p>

**Tabela 5. Secure Boot**

Opcija	Opis
Secure Boot Enable	<p>Ova opcija omogućava ili onemogućava funkciju bezbednog pokretanja. Da biste omogućili bezbedno pokretanje, računar se mora nalaziti u UEFI režimu pokretanja a opcija Enable Legacy Option ROMs (Omogući ROM prethodne opcije) treba da bude isključena.</p> <ul style="list-style-type: none"> <li><b>Disabled (Onemogućeno)</b></li> <li><b>Enabled (Omogućeno)</b></li> </ul>



Opcija	Opis
	<p> <b>NAPOMENA:</b> Podrazumevana postavka za ovo će zavisi od operativnog sistema računara.</p> <p> <b>NAPOMENA:</b> Ako je bezbedno pokretanje onemogućeno, resetovanje kratkospojnika će ostaviti bezbedno pokretanje onemogućeno i resetovati opcije "Boot Mode" i "Enable Legacy Option ROM" na podrazumevane vrednosti.</p>
Expert Key Management	<p>Dozvoljava vam manipulaciju baza podataka sa bezbednosnim ključem samo ako je sistem u prilagođenom režimu. Opcija <b>Enable Custom Mode (Omogući prilagođeni režim)</b> je podrazumevano onemogućena. Opcije su:</p> <ul style="list-style-type: none"> <li>• PK</li> <li>• KEK</li> <li>• db</li> <li>• dbx</li> </ul> <p>Ako omogućite <b>Custom Mode (Prilagođeni režim)</b>, pojavljuju se važeće opcije za <b>PK, KEK, db i dbx</b>. Opcije su:</p> <ul style="list-style-type: none"> <li>• <b>Save to File</b>- Sprema ključ u datoteku koju bira korisnik</li> <li>• <b>Replace from File</b>- Menja trenutni ključ ključem iz datoteke koju bira korisnik</li> <li>• <b>Append from File</b>- Dodaje ključ u trenutnu bazu podataka iz datoteke koju bira korisnik</li> <li>• <b>Delete</b>- Briše izabrani ključ</li> <li>• <b>Reset All Keys</b>- Resetuje na podrazumevano podešavanje</li> <li>• <b>Delete All Keys</b>- Briše sve ključeve</li> </ul> <p> <b>NAPOMENA:</b> Ako onemogućite prilagođeni režim, sve izvršene promene biće obrisane i ključevi će se vratiti na podrazumevane postavke.</p>

**Tabela 6. Performanse**

Opcija	Opis
Multi Core Support	<p>Određuje da li će za proces biti aktivno jedno ili više jezgara. Performanse nekih aplikacija će se poboljšati sa dodatnim jezgrima.</p> <ul style="list-style-type: none"> <li>• All (Sve) - Ova opcija je podrazumevano omogućena</li> <li>• 1</li> <li>• 2</li> </ul>
Intel® SpeedStep™	<p>Omogućava da omogućite ili onemogućite Intel SpeedStep režim procesora Ova opcija je podrazumevano omogućena.</p>
C States Control	<p>Omogućava da omogućite ili onemogućite dodatna stanja mirovanja procesora. Ova opcija je podrazumevano omogućena.</p>
Hyper-Thread Control	<p>Dozvoljava da omogućite ili onemogućite Hyper-Threading tehnologiju. Ova opcija je podrazumevano omogućena.</p>
Rapid Start Technology	<p>Automatski poboljšava upravljanje napajanjem stavljanjem sistema u stanje male potrošnje tokom spavanja, nakon vremenskog perioda koji određuje korisnik. Može se javiti malo produženje vremena nastavka rada iz stanja spavanja, ali prosečno vreme nastavka rada treba da bude kraće u odnosu na nastavka rada iz hibernacije. Tajmer</p>

Opcija	Opis
	se može postaviti sa početnom vrednošću "0". Ova opcija je podrazumevano onemogućena.

**Tabela 7. Upravljanje energijom**

Opcija	Opis
AC Recovery	<p>Određuje kako će računar reagovati kada se priključi AC napajanje nakon prekida AC napajanja. Funkciju AC oporavka možete da postavite na:</p> <ul style="list-style-type: none"> <li>• Power Off (Napajanje isključeno) (podrazumevano)</li> <li>• Power On (Napajanje uključeno)</li> <li>• Last Power State (Poslednje stanje napajanja)</li> </ul>
Auto On Time	<p>Ova opcija postavlja vreme dana kada želite da se sistem automatski uključi. Vreme je u standardnom formatu 12 sati (sati:minuti:sekunde). Vreme pokretanja se može promeniti unosom vrednosti u polja za vreme i A.M./P.M.</p> <ul style="list-style-type: none"> <li>• <b>Disabled (Onemogućeno)</b> (podrazumevano) - Sistem se neće automatski uključiti.</li> <li>• <b>Every Day (Svakog dana)</b> - Sistem će se uključiti svakog dana u podešeno vreme.</li> <li>• <b>Weekdays (Radnim danima)</b> - Sistem će se uključiti od ponedeljka do petka u podešeno vreme.</li> <li>• <b>Select Days (Izabranim danima)</b> - Sistem će se uključiti izabranim danima u podešeno vreme.</li> </ul> <p> <b>NAPOMENA:</b> Ova opcija ne funkcioniše ako isključite računar pomoću prekidača na produžnom kablju ili zaštiti od proboja ili ako je opcija <b>Auto Power (Automatsko napajanje)</b> onemogućena.</p>
Deep Sleep Control	<p>Omogućava da definišete kontrole kada je omogućen režim Deep Sleep.</p> <ul style="list-style-type: none"> <li>• Disabled (Onemogućeno)</li> <li>• Enabled in S5 only (Omogućeno samo u S5)</li> <li>• Enabled in S4 and S5 (Omogućeno u S4 i S5)</li> </ul> <p><b>Enabled in S4 and S5 (Omogućeno u S4 i S5)</b> je podrazumevano omogućeno.</p>
Fan Control Override	<p>Upravlja brzinom ventilatora sistema. Ova opcija je podrazumevano onemogućena.</p> <p> <b>NAPOMENA:</b> Kada se izabere ventilator radi punom brzinom.</p>
USB Wake Support	<p>Ova opcija omogućava da USB uređaji pokreću računar iz stanja pripravnosti.</p> <ul style="list-style-type: none"> <li>• <b>Enable USB Wake Support (Omogući podršku za USB pokretanje)</b> - ova opcija je podrazumevano omogućena.</li> </ul>
Wake on LAN /WLAN	<p>Ova opcija omogućava uključivanje računara pomoću specijalnog signala LAN mreže. Ova postavka ne utiče na aktiviranje računara iz stanja pripravnosti i mora biti omogućena u operativnom sistemu. Ova funkcija može da se koristi samo kada je računar priključen na napajanje naizmeničnom strujom. Opcije se razlikuju zavisno od faktora forme.</p> <ul style="list-style-type: none"> <li>• <b>Disabled (Onemogućeno)</b> – ne dozvoljava pokretanje sistema specijalnim signalima sa LAN mreže kada dobije signal za buđenje sa LAN ili bežične LAN mreže.</li> </ul>

Opcija	Opis
	<ul style="list-style-type: none"> <li>• <b>LAN Only (Samo LAN)</b> – dozvoljava pokretanje sistema specijalnim signalima sa LAN mreže.</li> <li>• <b>WLAN Only (Samo WLAN)</b> - dozvoljava pokretanje sistema specijalnim signalima sa WLAN mreže. (Samo za Ultra Small Form Factor)</li> <li>• <b>LAN or WLAN (LAN ili WLAN)</b> - dozvoljava pokretanje sistema specijalnim signalima sa LAN ili WLAN mreže. (Samo za Ultra Small Form Factor)</li> <li>• <b>LAN with PXE Boot (LAN sa PXE pokretanjem)</b> - dozvoljava pokretanje sistema specijalnim signalima sa LAN mreže.</li> </ul> <p>Ova opcija je podrazumevano onemogućena.</p>
Block Sleep	<p>Ova opcija omogućava blokiranje ulaska u stanje spavanja (stanje S3) u okruženju operativnog sistema.</p> <ul style="list-style-type: none"> <li>• <b>Block Sleep (S3 state) (Blokiraj stanje spavanja (stanje S3))</b> - ova opcija je podrazumevano onemogućena.</li> </ul>
Intel Smart Connect Technology	<p>Ova opcija je podrazumevano onemogućena. Ako je ova opcija omogućena, funkcija će periodično proveravati obližnju bežičnu vezu dok je sistem u stanju spavanja. Funkcija Smart Connect će sinhronizovati aplikacije za e-poštu ili društvene medije koje su otvorene kada računar ulazi u stanje spavanja.</p>

**Tabela 8. Ponašanje pri POST**

Opcija	Opis
Adapter Warnings	<p>Ova opcija omogućava da izaberete da li će sistem prikazivati poruke upozorenja kada se koristi odgovarajući adapter za napajanje. Ova opcija je podrazumevano omogućena.</p>
Numlock LED	<p>Određuje da li se funkcija NumLock može omogućiti pri pokretanju sistema. Ova opcija je podrazumevano omogućena.</p>
Keyboard Errors	<p>Određuje da li se greške tastature prijavljuju prilikom pokretanja. Ova opcija je podrazumevano omogućena.</p>
POST Hotkeys	<p>Određuje da li ekran za prijavljivanje prikazuje poruku, koja pokazuje sekvencu tastera koja je potrebna za ulazak u meni sa opcijama pokretanja BIOS-a.</p> <ul style="list-style-type: none"> <li>• <b>Enable F12 Boot Option menu</b> (Omogući F12 meni sa opcijama za pokretanje) - ova opcija je podrazumevano omogućena.</li> </ul>
Fastboot	<p>Ubrzava proces pokretanja sistema premošćavanjem nekih kompatibilnih koraka. Opcije su:</p> <ul style="list-style-type: none"> <li>• Minimal (Minimalno)</li> <li>• <b>Thorough (Detaljno)</b> - Ova opcija je podrazumevano izabrana.</li> <li>• Auto (Automatski)</li> </ul>

**Tabela 9. Podrška za virtuelizaciju**

Opcija	Opis
Virtualization	<p>Ova opcija određuje da li monitor virtuelne mašine (VMM) može koristiti dodatne hardverske mogućnosti koje obezbeđuje Intel Virtuelization tehnologija.</p>

Opcija	Opis
	<ul style="list-style-type: none"> <li>• <b>Enable Intel Virtualization Technology (Omogući Intel Virtualization Technology)</b> - ova opcija je podrazumevano omogućena.</li> </ul>




**Tabela 10. Bežična mreža**




Opcija	Opis
Wireless Device Enable	<p>Dozvoljava omogućavanje/onemogućavanje unutrašnjih bežičnih uređaja. Opcije su:</p> <ul style="list-style-type: none"> <li>• <b>WLAN</b></li> <li>• <b>Bluetooth</b></li> </ul> <p>Ova opcija je podrazumevano omogućena.</p>

**Tabela 11. Održavanje**

Opcija	Opis
Service Tag	Prikazuje servisnu oznaku računara.
Asset Tag	Omogućava kreiranje oznake delova sistema ako oznaka nije već postavljena. Ova opcija nije podrazumevano postavljena.
SERR Messages	Kontroliše mehanizam SERR poruke. Ova opcija nije podrazumevano postavljena. Za pojedine grafičke kartice mehanizam SERR poruke mora biti onemogućen.

**Tabela 12. Cloud Desktop (Cloud radna površina)**

Opcija	Opis
Server Lookup Method	<p>Ova opcija definiše kako će Cloud Desktop softver tražiti adresu servera. Opcije su:</p> <ul style="list-style-type: none"> <li>• <b>Static IP (Statički IP)</b> - Koristi statičku IP adresu</li> <li>• <b>DNS</b> - Preuzima nekoliko IP adresa koristeći protokol Domain Name System (DNS). Ova opcija je podrazumevano izabrana</li> </ul> <p> <b>NAPOMENA:</b> Ova opcija je važna kada je integrisana NIC kontrola u grupi za konfiguraciju sistema postavljena na opciju Enable with Cloud Desktop (Omogući uz Cloud radnu površinu).</p>
Server IP Address	<p>Ova opcija određuje primarnu statičku IP adresu Cloud Desktop servera sa kojim komunicira softver klijenta. Podrazumevana IP adresa servera je <b>255.255.255.255</b></p> <p> <b>NAPOMENA:</b> Ova opcija je važna kada je integrisana NIC kontrola u grupi za konfiguraciju sistema postavljena na opciju Enable with Cloud Desktop (Omogući uz Cloud radnu površinu).</p>
Server Port	<p>Ova opcija određuje primarni IP port Cloud Desktop servera sa kojim komunicira softver klijenta. Podrazumevana vrednost za port servera je <b>06910</b>.</p> <p> <b>NAPOMENA:</b> Ova opcija je važna kada je integrisana NIC kontrola u grupi za konfiguraciju sistema postavljena na opciju Enable with Cloud Desktop (Omogući uz Cloud radnu površinu).</p>
Client Address Method	<p>Ova opcija određuje kako klijent dobija svoju IP adresu. Opcije su:</p> <ul style="list-style-type: none"> <li>• <b>Static IP (Statički IP)</b> - Koristi statičku IP adresu</li> </ul>

Opcija	Opis
	<ul style="list-style-type: none"> <li><b>DHCP</b> - Preuzima IP adrese pomoću DHCP. Ova opcija je podrazumevano izabrana</li> </ul>
Client IP Address	<p>Ova opcija određuje statičku IP adresu klijenta. Podrazumevana IP adresa je <b>255.255.255.255</b>.</p> <p> <b>NAPOMENA:</b> Ova opcija je važna kada je integrisana NIC kontrola u grupi za konfiguraciju sistema postavljena na opciju Enable with Cloud Desktop (Omogući uz Cloud radnu površinu).</p>
Client SubnetMask (Maska pod mreže klijenta)	<p>Ova opcija određuje IP maske pod mreže klijenta. Podrazumevana IP adresa je <b>255.255.255.255</b>.</p> <p> <b>NAPOMENA:</b> Ova opcija je važna kada je integrisana NIC kontrola u grupi za konfiguraciju sistema postavljena na opciju Enable with Cloud Desktop (Omogući uz Cloud radnu površinu).</p>
Client Gateway	<p>Ova opcija određuje IP adresu mrežnog prolaza klijenta. Podrazumevana IP adresa je <b>255.255.255.255</b>.</p> <p> <b>NAPOMENA:</b> Ova opcija je važna kada je integrisana NIC kontrola u grupi za konfiguraciju sistema postavljena na opciju Enable with Cloud Desktop (Omogući uz Cloud radnu površinu).</p>
Advanced (Napredno)	<p>Ova opcija dozvoljava da omogućite Verbose Mode.</p> <ul style="list-style-type: none"> <li><b>Verbose Mode</b></li> </ul>

**Tabela 13. Server za grafičke podatke**

License Status	Prikazuje status ugrađene licence EasyConnect.
----------------	--

**Tabela 14. Evidencije sistemskih događaja**

Opcija	Opis
BIOS events	<p>Prikazuje evidenciju događaja sistema i omogućava brisanje evidencije.</p> <ul style="list-style-type: none"> <li>Clear Log (Brisanje evidencije)</li> </ul>

## Updating the BIOS

It is recommended to update your BIOS (system setup), on replacing the system board or if an update is available. For laptops, ensure that your computer battery is fully charged and connected to a power outlet

1. Re-start the computer.
2. Go to [dell.com/support](http://dell.com/support).
3. Enter the **Service Tag** or **Express Service Code** and click **Submit**.

 **NOTE:** To locate the Service Tag, click **Where is my Service Tag?**

 **NOTE:** If you cannot find your Service Tag, click **Detect My Product**. Proceed with the instructions on screen.

4. If you are unable to locate or find the Service Tag, click the Product Category of your computer.
5. Choose the **Product Type** from the list.
6. Select your computer model and the **Product Support** page of your computer appears.
7. Click **Get drivers** and click **View All Drivers**.  
The Drivers and Downloads page opens.
8. On the Drivers and Downloads screen, under the **Operating System** drop-down list, select **BIOS**.
9. Identify the latest BIOS file and click **Download File**.  
You can also analyze which drivers need an update. To do this for your product, click **Analyze System for Updates** and follow the instructions on the screen.
10. Select your preferred download method in the **Please select your download method below window**; click **Download File**.  
The **File Download** window appears.
11. Click **Save** to save the file on your computer.
12. Click **Run** to install the updated BIOS settings on your computer.  
Follow the instructions on the screen.


## System and Setup Password

You can create a system password and a setup password to secure your computer.

Password Type	Description
<b>System password</b>	Password that you must enter to log on to your system.
<b>Setup password</b>	Password that you must enter to access and make changes to the BIOS settings of your computer.


 **OPREZ:** The password features provide a basic level of security for the data on your computer.

 **OPREZ:** Anyone can access the data stored on your computer if it is not locked and left unattended.

 **NAPOMENA:** Your computer is shipped with the system and setup password feature disabled.

## Assigning a System Password and Setup Password

You can assign a new **System Password** and/or **Setup Password** or change an existing **System Password** and/or **Setup Password** only when **Password Status** is **Unlocked**. If the Password Status is **Locked**, you cannot change the System Password.

 **NAPOMENA:** If the password jumper is disabled, the existing System Password and Setup Password is deleted and you need not provide the system password to log on to the computer.

To enter a system setup, press <F2> immediately after a power-on or re-boot.

1. In the **System BIOS** or **System Setup** screen, select **System Security** and press <Enter>.  
The **System Security** screen appears.
2. In the **System Security** screen, verify that **Password Status** is **Unlocked**.
3. Select **System Password**, enter your system password, and press <Enter> or <Tab>.  
Use the following guidelines to assign the system password:

- A password can have up to 32 characters.
- The password can contain the numbers 0 through 9.
- Only lower case letters are valid, upper case letters are not allowed.
- Only the following special characters are allowed: space, ("), (+), (,), (-), (.), (/), (:), (D), (\), (I), (^).

Re-enter the system password when prompted.

4. Type the system password that you entered earlier and click **OK**.
5. Select **Setup Password**, type your system password and press <Enter> or <Tab>. A message prompts you to re-type the setup password.
6. Type the setup password that you entered earlier and click **OK**.
7. Press <Esc> and a message prompts you to save the changes.
8. Press <Y> to save the changes.

The computer reboots.

## Brisanje ili promena postojeće lozinke sistema i/ili lozinke za podešavanje

Proverite da li je **Password Status (Status lozinke)** Unlocked (Otključana) (u programu za podešavanje sistema (System Setup)) pre nego što pokušate da obrišete ili izmenite postojeću lozinku sistema i/ili lozinku za podešavanje. Lozinku sistema ili lozinku za podešavanje ne možete da promenite ako je **Password Status (Status lozinke)** Locked (Zaključana).

Da biste pristupili programu za podešavanje sistema (System Setup), pritisnite <F2> odmah nakon uključivanja ili ponovnog uključivanja.

1. U **BIOS-u sistema** ili ekranu **System Setup (Podešavanje sistema)**, izaberite **System Security (Bezbednost sistema)** i pritisnite <Enter>. Prikazuje se ekran **System Security (Bezbednost sistema)**.
2. Na ekranu **System Security (Bezbednost sistema)**, proverite da li je **Password Status (Status lozinke) Unlocked (Otključano)**.
3. Izaberite **System Password (Lozinka sistema)**, izmenite ili obrišite postojeću lozinku sistema i pritisnite <Enter> ili <Tab>.
4. Izaberite **Setup Password (Lozinka za podešavanje)**, izmenite ili obrišite postojeću lozinku za podešavanje i pritisnite <Enter> ili <Tab>.




**NAPOMENA:** Ako menjate lozinku sistema i/ili lozinku za podešavanje, ponovo unesite novu lozinku kada se to od vas zatraži. Ako brišete lozinku sistema i/ili lozinku za podešavanje, potvrdite brisanje kada se to od vas zatraži.

5. Pritisnite <Esc> i pojavljuje se poruka za čuvanje promena.
6. Pritisnite <Y> da biste sačuvali promene i izašli iz programa za podešavanje sistema (System Setup). Računar se ponovo pokreće.



## Dijagnostika

Ako imate problema sa vašim računarom, pokrenite ePSA dijagnostiku pre nego što kontaktirate kompaniju Dell za tehničku pomoć. Svrha aktivne dijagnostike je testiranje hardvera računara koje ne zahteva dodatnu opremu ili postavlja rizik od gubitka podataka. Ako problem ne možete da rešite sami, osoblje za servis i podršku može koristiti rezultate dijagnostike kako bi vam se pomoglo u rešavanju problema.


 **NAPOMENA:** Pre nego što nastavite, preuzmite i instalirajte najnoviju verziju BIOS-a na adresi [support.dell.com](http://support.dell.com)

### Enhanced Pre-Boot System Assessment (ePSA) dijagnostika

ePSA dijagnostika (takode se naziva dijagnostika sistema) vrši sveobuhvatnu proveru hardvera. ePSA dijagnostika je ugrađena zajedno sa BIOS-om a pokreće je BIOS interno. Ugrađena dijagnostika sistema pruža niz opcija za određene uređaje ili grupe uređaja koje vam omogućavaju da:

- Pokrenete testove automatski ili u interaktivnom režimu
- Ponovite testove
- Prikažete ili sačuvate rezultate testova
- Prođete kroz testove kako biste uveli dodatne opcije testiranja da biste obezbedili dodatne informacija o neispravnom(im) uređaju(ima)
- Pregledate statusne poruke koje pružaju informacije o tome da li su testovi uspešno završeni
- Pregledate poruke o greškama koje pružaju informacije o problemima nastalim tokom testiranja

 **OPREZ:** Dijagnostiku sistema koristite samo za testiranje vašeg računara. Korišćenje ovog programa na drugim računarima može dovesti do pojave netačnih rezultata ili poruka o greškama.

 **NAPOMENA:** Neki testovi za posebne uređaje zahtevaju interakciju korisnika. Uvek budite pored terminala računara za vreme obavljanja dijagnostičkih testova.



1. Uključite računar.
2. Dok se sistem računara pokreće, pritisnite taster <F12> kada se pojavi Dell logotip.
3. Na ekranu za podizanje sistema izaberite opciju **Diagnostics (Dijagnostika)**.  
Prikazuje se prozor **Enhanced Pre-boot System Assessment (Proširena procena sistema pre podizanja)**, i navode svi uređaji pronađeni na računaru. Dijagnostika pokreće testiranje na svim pronađenim uređajima.
4. Ako želite da pokrenete test na određenom uređaju, pritisnite <Esc> i kliknite na **Yes (Da)** da biste zaustavili dijagnostički test.
5. Izaberite uređaj u levom oknu i kliknite na **Run Tests (Pokreni testove)**.
6. Ako postoje bilo kakvi problemi prikazaće se kodovi grešaka.  
Zabeležite kod greške i obavestite kompaniju Dell.



## Rešavanje problema na računaru


Probleme na vašem računaru možete rešavati ako tokom rada računara koristite indikatore kao što su dijagnostička svetla, tonski kodovi i poruke o greškama.

### Važne informacije

-  **NAPOMENA:** Izbegavajte da koristite ekran osetljiv na dodir u prašnjavim, toplim ili vlažnim okruženjima.
-  **NAPOMENA:** Iznenađna promena temperature može izazvati kondenzaciju na unutrašnjoj površini staklenog ekrana, koja će nestati nakon kratkog vremena i ne utiče na normalnu upotrebu.

### Dijagnostički kodovi LED dioda napajanja

Stanja LED dioda napajanja su prikazana u sledećoj tabeli.

-  **NAPOMENA:** LED diode napajanja služe samo kao pokazatelj napretka tokom POST procesa. Ove LED diode ne ukazuju na problem koji je uzrokovao zaustavljanje POST rutine.

LED diode napajanja	Opis
<b>ISKLUČENO</b>	Napajanje je isključeno. LED ne svetli.
<b>Trepćuće žuto svetlo</b>	Početno stanje LED diode na početku napajanja. Pogledajte sledeću tabelu u vezi dijagnostičkih predloga trepćućih žutih LED dioda napajanja i mogućih otkaza.
<b>Trajno žuto svetlo</b>	Drugo stanje LED diode na početku napajanja. Pokazuje da je POWER_GOOD signal aktivan.
<b>Trepćuće belo svetlo</b>	Sistem je u stanju sniženog napona napajanja. Ne ukazuje na uslove greške.
<b>Trajno belo svetlo</b>	Računar je priključen na napajanje.

Šema treperenja žutog svetla LED diode pomoći će vam da odredite nekoliko grešaka prikazanih u nastavku. Šema treperenja žutog svetla LED diode je sledeća: 2 ili 3 treptaja praćena kratkom pauzom, a zatim X treptaja do maksimalno 7. Ponovljena šema ima dugu pauzu u sredini. Na primer 2,3 = 2 treptaja žutog svetla, kratka pauza, 3 treptaja žutog svetla praćena dugom pauzom, a zatim ponavljanje.

Žuta trepćuća LED dioda napajanja	Opis problema
<b>2,1</b>	Matična ploča je možda neispravna.
<b>2,2</b>	Matična ploča, napajanje ili kablovi napajanja mogu biti neispravni.
<b>2,3</b>	Matična ploča, memorija ili procesor mogu biti neispravni.
<b>2,4</b>	Coin-cell baterija je možda neispravna.
<b>2,5</b>	Sistem je možda u režimu obnavljanja. Preuzmite i instalirajte najnoviji BIOS sa lokacije <a href="http://support.dell.com/support">support.dell.com/support</a> .

<b>Žuta trepćuća LED dioda napajanja</b>	<b>Opis problema</b>
2,6	Procesor je možda neispravan.
2,7	Memorija je možda neispravna. Ponovo namestite memoriju ili instalirajte drugi memorijski modul.
3,1	Video uređaj ili podsistem mogu biti neispravni.
3,2	Video podsistem je možda neispravan.
3,3	Nijedan memorijski modul nije otkriven.
3,4	Memorijski uređaj je možda neispravan.
3,5	Memorija možda nije kompatibilna.
3,6	Matična ploča je možda neispravna.
3,7	Memorija je otkrivena, ali nije odgovarajuće konfiguracije.

## Tonski kodovi

Uzorak kratkih tonova 1-3-2 (1 ton, zatim 3 tona, zatim 2 tona) pokazuje da je računar naišao na problem sa memorijom. Greške tonskih kodova se mogu povremeno rešiti ponovnim nameštanjem memorijskih modula.



## Poruke o greškama

<b>Poruka</b>	<b>Opis</b>
<b>Alert! Previous attempts at booting this system have failed at checkpoint [nnnn]. For help in resolving this problem, please note this checkpoint and contact Dell Technical Support. (Upozorenje! Prethodni pokušaji pokretanja sistema nisu uspeeli u kontrolnoj tački [nnnn]. Za pomoć oko rešavanja ovog problema, zabeležite ovu kontrolnu tačku i pozovite Dell tehničku podršku.)</b>	Računar nije uspeo da završi rutinu pokretanja sistema tri puta zaredom zbog iste greške. Pozovite Dell i tehničaru podrške prijavite kod kontrolne tačke (nnnn).

Poruka	Opis
<b>System fan failure (Otkaz ventilatora sistema)</b>	Mogući otkaz ventilatora
<b>CPU fan failure (Otkaz ventilatora CPU)</b>	Mogući otkaz ventilatora CPU
<b>Hard-disk drive failure (Otkaz tvrdog diska)</b>	Mogući otkaz tvrdog diska tokom POST procedure.
<b>Hard-disk drive read failure (Otkaz čitanja tvrdog diska)</b>	Mogući otkaz tvrdog diska tokom testa pokretanja sistema.
<b>Keyboard failure (Otkaz tastature)</b>	Kabl ili konektor su možda odspojeni ili tastatura ili je kontroler tastature/miša možda neispravan.
<b>RTC is reset, BIOS Setup default has been loaded. Strike the F1 key to continue, F2 to run the setup utility. (RTC je resetovan, učitano je podrazumevano podešavanje BIOS-a. Pritisnite taster F1 da biste nastavili, F2 da biste pokrenuli uslužni program za podešavanje.)</b>	RTC kratkospojnik je možda pogrešno postavljen.
<b>No boot device available (Uređaj za pokretanje nije prisutan)</b>	<p>Na tvrdom disku ne postoji particija za pokretanje sistema, kabl ili konektor su odspojeni, ili ne postoji uređaj za pokretanje.</p> <ul style="list-style-type: none"> <li>• Ako je tvrdi disk vaš uređaj za pokretanje, proverite da li su kablovi povezani i da je disk jedinica pravilno instalirana i podeljena na particije kao uređaj za pokretanje.</li> <li>• Uđite u podešavanje sistema i proverite da li je informacija o sekvenci pokretanja tačna.</li> </ul>
<b>No timer tick interrupt (Nema prekida tajmera)</b>	Čip na matičnoj ploči možda nije ispravan.
<b>USB over current error (Greška nadstruje USB-a)</b>	Odspojite USB uređaj. USB uređaju je potrebno više struje da bi ispravno funkcionisao. Koristite spoljašnji izvor napajanja da biste povezali USB uređaj ili, ako uređaj ima dva USB kabla, povežite oba.
<b>CAUTION - Hard Drive SELF MONITORING SYSTEM has reported</b>	S.M.A.R.T greška ili mogući otkaz tvrdog diska. Pozovite Dell i prijavite problem tehničaru podrške.

Poruka	Opis
<p>that a parameter has exceeded its normal operating range. Dell recommends that you back up your data regularly. A parameter out of range may or may not indicate a potential hard drive problem (OPREZ - SISTEM ZA SAMONADZOR tvrdog diska je prijavio da je parametar prekoračio normalni operativni opseg. Dell preporučuje da redovno kreirate rezervne kopije podataka. Parametar van opsega može, ali ne mora, ukazivati na mogući problem sa tvrdim diskom)</p>	

## Tehničke specifikacije

 **NAPOMENA:** Oprema se može razlikovati u zavisnosti od regiona. Da biste dobili više informacija u vezi sa konfiguracijom vašeg računara, kliknite na ikonu  (**Ikona Start**) → **Pomoć i podrška**, a zatim izaberite opciju za prikaz informacija o računaru.

**Tabela 15. Informacije o sistemu**


Funkcija	Specifikacije
Tip procesora	<ul style="list-style-type: none"> <li>Intel Celeron Dual Core</li> <li>Intel Core i3 / i5 series (3. generacija)</li> <li>Intel Pentium Dual Core</li> </ul>
Ukupno keš memorije	Do 8 MB keš memorije u zavisnosti od tipa procesora
Skup čipova	Intel B75 Express čipset

**Tabela 16. Memorija**

Funkcija	Specifikacije
Tip	do 1600 MHz, nebaferovana ne-ECC, dvokanalna DDR3 konfiguracija
Konektori	dve DDR3 SODIMM utičnice dostupne iznutra
Kapacitet	2 GB i 4 GB
Minimalna memorija	2 GB
Maksimalna memorija	8 GB

**Tabela 17. Video**

Funkcija	Specifikacije
Video kontroler (integrisan)	Integrisana Intel® HD Graphics 2500
Video memorija	deljena memorija
Podrška za spoljašnji ekran	Wi-Fi ekran

 **NAPOMENA:** Wi-Fi ekran zahteva bežičnu karticu koja se može kupiti odvojeno.

**Tabela 18. Audio**

<b>Funkcija</b>	<b>Specifikacije</b>
Kontroler	Intel High Definition Audio sa Waves MazzAudio 3
Zvučnik	jedan zvučnik od 4 oma u sklopu levog i desnog zvučnika (prosečno 3 W po kanalu)
Podrška za unutrašnji zvučnik	jedan digitalni mikrofon
Kontrole jačine zvuka	Tasteri za pojačanje/smanjenje jačine zvuka, menije programa i tasteri za kontrolu medija na tastaturi

**Tabela 19. Komunikacija**

<b>Funkcija</b>	<b>Specifikacije</b>
Mrežni adapter	10/100/1000 Mb/s Ethernet LAN na matičnoj ploči
Bežična mreža	polu mini-kartica (Wi-Fi ekran koji podržava Wi-Fi b/g/n standard)

**Tabela 20. Kartice**

<b>Funkcija</b>	<b>Specifikacije</b>
Mini PCI Express	jedan

**Tabela 21. Ekрани**

<b>Funkcija</b>	<b>Specifikacije</b>
Tip	20 inčni HD+ WLED
Maksimalna rezolucija	1600 x 900
Brzina osvežavanja	60 Hz
Radni ugao	178° (horizontalno) / 178° (vertikalno)
Maksimalna veličina piksela	0,27 mm
Kontrole	kontrole na ekranu
Dimenzije:	
Visina	249,08 mm (9,81 inča)
Širina	442,80 mm (17,43 inča)
Dijagonala	508,00 mm (20,00 inča)

**Tabela 22. Disk jedinice**

<b>Funkcija</b>	<b>Specifikacije</b>
Tvrđi disk	jedan 3,5-inčni SATA disk ili jedan 2,5-inčni SATA disk sa nosačem adaptera
Optička disk jedinica (opciono)	jedan DVD-ROM, DVD+/- RW ili kombo Blu-ray rezač

**Tabela 23. Portovi i konektori**

<b>Funkcija</b>	<b>Specifikacije</b>
Audio:	<ul style="list-style-type: none"> <li>• jedan port za audio ulaz/mikrofon</li> <li>• jedan port za slušalice</li> </ul>
Mrežni adapter	jedan RJ45 konektor
USB 2.0	četiri konektora na zadnjoj ploči
USB 3.0	dva konektora na bočnoj ploči
Serijski	jedan 9-pinski konektor, kompatibilan sa 16550 C
Čitač medijske kartice	jedan 8-u-1 konektor

**Tabela 24. Napajanje**

<b>Funkcija</b>	<b>Specifikacije</b>
AC adapter:	
Tip	180 W
Frekvencija	50 Hz – 60 Hz
Napon	100 VAC – 240 VAC
Nazivni izlazni napon	19,50 VDC
Ulazna struja	2,34 A maksimalna
Izlazna struja (neprekidna)	9,23 A
Dimenzije:	
Visina	30,00 mm (1,18 inča)
Širina	76,20 mm (3,00 inča)
Dubina	155,00 mm (6,10 inča)
Težina	0,58 kg (1,28 lbs)
Opseg temperature:	
Operativna	0 °C do 40 °C (30 °F do 104 °F)
Skladištenje	-40 °C do 70 °C (-40 °F do 158 °F)
coin-cell baterija	litijumska dugmasta baterija 3 V CR2032

**Tabela 25. Kamera (opciono)**


<b>Funkcija</b>	<b>Specifikacije</b>
Rezolucija slike	1024 x 720 p
Video rezolucija	720p HD
Dijagonalni ugao prikaza	66,2 stepena

**Tabela 26. Stalak**

Funkcija	Specifikacije
Nagib	–5 stepeni do 30 stepeni

**Tabela 27. Fizičke dimenzije**

Funkcija	Specifikacije	
	bez dodirnog ekrana	Touch (Dodir)
Širina	506,80 mm (19,95 inča)	506,80 mm (19,95 inča)
Visina:		
Bez stalka	323,00 mm (12,72 inča)	323,00 mm (12,72 inča)
Sa stalkom	376,95 mm (14,84 inča)	376,95 mm (14,84 inča)
Dubina	63,20 mm (2,49 inča)	65,50 mm (2,58 inča)
Težina (minimalna)	6,95 kg - 7,44 kg (15,32 lb - 16,40 lb)	8,14 kg - 8,63 kg (17,94 lb - 19,02 lb)
Stalak (širina x dubina)	220,00 mm (8,66 inča) x 220,00 mm (8,66 inča)	

 **NAPOMENA:** Težina računara može se razlikovati u zavisnosti od poručene konfiguracije i mogućnosti proizvodnje.

**Tabela 28. Kontrole i svetla**

Funkcija	Specifikacije
Svetlo tastera za napajanje	Belo svetlo — stalno belo svetlo pokazuje na uključeno stanje; trepćuće belo svetlo ukazuje na stanje mirovanja računara.
Svetlo aktivnosti tvrdog diska	Belo svetlo — trepćuće belo svetlo pokazuje da računar čita podatke sa, ili upisuje podatke na, čvrsti disk.
LED kamere	Belo svetlo — stalno belo svetlo pokazuje da je kamera uključena.
Zadnja ploča:	
Svetlo integriteta veze na integrisanom mrežnom adapteru :	Zeleno — između mreže i računara postoji dobra veza od 10 Mb/s.  Zeleno — između mreže i računara postoji dobra veza od 100 Mb/s.  Narandžasto — između mreže i računara postoji dobra veza od 1000 Mb/s.  Isključeno (nema svetla) — računar ne detektuje fizičku vezu sa mrežom.
Svetlo aktivnosti mreže na integrisanom adapteru mreže	Žuto svetlo — trepćuće žuto svetlo pokazuje da postoji aktivnost mreže.


<b>Funkcija</b>	<b>Specifikacije</b>
Dijagnostičko svetlo napajanja	Zeleno svetlo — napajanje je uključeno i funkcioniše. Kabl za napajanje mora biti priključen na konektor napajanja (na zadnjem delu računara) i električnu utičnicu.

**Tabela 29. Okruženje**

<b>Funkcija</b>	<b>Specifikacije</b>
Opseg temperature:	
Operativna	5 °C do 35 °C (41 °F do 95 °F)
Skladištenje	–40 °C do 65 °C (–40 °F do 149 °F)
Relativna vlažnost (maksimalna):	
Operativna	10% do 90% (bez kondenzacije)
Skladištenje	10% do 95% (bez kondenzacije)
Maksimalne vibracije:	
Operativna	0,66 GRMS
Skladištenje	1,30 GRMS
Maksimalni šok:	
Operativna	110 G
Skladištenje	160 G
Nadmorska visina:	
Operativna	–15,20 m do 3.048 m (–50 do 10.000 ft)
Skladištenje	–15,20 m do 10.668 m (–50 do 35.000 ft)
Nivo zagađenosti vazduha	G2, ili niže kao što je određeno ANSI/ISA-S71.04-1985




## Contacting Dell

 **NOTE:** If you do not have an active Internet connection, you can find contact information on your purchase invoice, packing slip, bill, or Dell product catalog.

Dell provides several online and telephone-based support and service options. Availability varies by country and product, and some services may not be available in your area. To contact Dell for sales, technical support, or customer service issues:

1. Go to [dell.com/contactdell](http://dell.com/contactdell).
2. Verify your country or region from the drop-down menu at the top left corner of the page.
3. Select your support category: **Technical Support**, **Customer Support**, **Sales**, or **International Support Services**.
4. Select the appropriate service or support link based on your requirement.

 **NOTE:** If you have purchased a Dell system, you may be asked for the Service Tag.